

Boletín N°200

Marzo 2022



Cartera Bruta
(en miles de Bs.)
31.608.131



Nro. Prestatarios
538.163



Depósitos
(en miles de Bs.)
27.250.585



Nro. Cuentas (2)
3.428.717



Empleados (3)
7.988



**Sucursales y
Agencias**
387



**Agencias
Urbanas**
265



**Agencias
Rurales**
122



Otros PAFs
531



**Cajeros
Automaticos**
484

BancoSol



Bolivia busca convertirse en el primer productor de chía del mundo

El país está a la espera de "una apertura sanitaria por parte de China" para lograr ingresar a ese mercado.



El Gobierno boliviano apuesta en convertir al país en el primer productor de chía del mundo y tiene en la mira a China para ingresar a ese mercado con este producto de alto valor nutritivo.

El viceministro de Comercio Exterior de Bolivia, Benjamín Blanco, manifestó en una entrevista en el canal estatal Bolivia tv que el Gobierno quiere que Bolivia pase de obtener 27 millones de dólares por la venta de la chía anualmente a 70 millones.

Blanco explicó que Bolivia actualmente es el segundo productor de chía con 15.000 toneladas de producción al año y que en primer puesto está Paraguay con 30 mil toneladas anuales, de acuerdo a un boletín del Viceministerio de Comunicación.

Bolivia entre 2013 y 2015 trabajó en la producción de chía y logró pasar de ser un país que no producía esta semilla a ser el segundo productor, por lo que posicionarse como el primer mercado mundial es el siguiente desafío.

Además, las autoridades ya tienen a China en la mira como un potencial mercado de este producto que antes no consumía esta semilla que contiene altos valores nutritivos y que en los últimos años ha aumentado su uso.

"La China no consumía chía, no era un producto que formaba parte de sus importaciones, pero a partir de la pandemia y esta necesidad de varios países de buscar alimentos de mucho más valor nutritivo y sanos ha empezado a importar chía", indicó Blanco, citado en el comunicado.

Es por ello que ahora Bolivia está a la espera de "una apertura sanitaria por parte de China" para lograr ingresar a ese mercado. Blanco también destacó las buenas relaciones diplomáticas entre ambos países.

El viceministro explicó que debe llegar una misión de China para hacer una inspección en el lugar, pero que la pandemia de la Covid-19 ha retrasado este encuentro.

La chía es una semilla rica en antioxidantes, ayuda a regular el tránsito intestinal, es una buena fuente de proteínas, tiene alto contenido en fibra soluble y prolonga la saciedad.

BALANCES GENERALES AL 31/03/2022 Y ESTADOS DE RESULTADOS DEL 01/01/2022 AL 31/03/2022

(Expresado en bolívianos)

T/C 6.86

CUENTAS / ENTIDAD:	BSO	BPR	BEO	BFO	BCO	VL1	TOTAL ASOFIN
ACTIVO	17.734.912.405	9.868.377.342	5.700.935.608	4.762.982.808	883.699.201	2.501.561.942	41.452.469.305
Disponibilidades	776.852.276	585.124.547	600.626.864	373.336.326	95.441.957	140.136.917	2.571.518.887
Inversiones Temporarias	2.252.205.202	22.668.464	224.149.448	362.041.119	47.302.879	449.588.084	3.357.955.196
Cartera	14.059.358.487	9.016.710.025	4.158.711.062	3.698.416.271	681.881.300	1.690.890.993	33.305.968.168
Cartera bruta	13.451.981.298	8.526.608.182	3.709.392.900	3.576.779.699	680.512.061	1.662.857.317	31.808.131.457
Cartera vigente	10.746.006.431	6.555.584.849	3.487.488.042	2.682.241.832	370.534.373	1.096.464.266	24.938.319.795
Cartera vencida	32.473.664	16.656.969	16.943.126	8.180.534	1.935.421	693.982	76.883.695
Cartera en ejecución	37.373.299	31.057.325	32.907.328	55.265.527	22.915.799	17.523.974	197.043.252
Cartera reprogramada o reestructurada vigente	2.613.556.601	1.897.668.402	170.038.119	809.214.367	233.833.321	546.909.698	6.271.220.509
Cartera reprogramada o reestructurada vencida	12.849.060	13.208.439	858.481	1.267.516	3.141.859	-	31.325.355
Cartera reprogramada o reestructurada en ejecución	9.722.243	12.432.197	1.157.803	20.609.923	48.151.288	1.265.397	93.338.851
Productos devengados por cobrar cartera	1.117.249.364	750.358.061	564.934.591	224.424.746	72.925.087	108.390.834	2.838.282.682
(Previsión para cartera incobrable)	-509.872.175	-280.256.218	-115.616.398	-102.788.174	-71.555.849	-80.357.158	-1.140.445.971
Préstamos diferidos	695.442.612	511.594.239	380.627.758	75.849.268	32.932.266	14.783.281	1.711.229.424
(vigentes / vencidos / ejecución)							
Préstamos reprogramados o reestructurados diferidos	156.115.396	342.924.163	24.682.112	59.287.628	33.732.565	26.139.256	642.881.120
(vigentes / vencidos / ejecución)							
TOTAL Capital DIFERIDO	851.558.008	854.518.401	405.309.870	135.136.896	66.664.831	40.922.538	2.354.110.544
Productos devengados por cobrar de préstamos diferidos	493.730.029	274.640.620	274.724.788	59.214.944	21.699.265	26.874.905	1.150.884.551
(vigentes / vencidos / ejecución)							
Productos devengados por cobrar de préstamos reprogramados o reestructurados diferidos	300.154.621	197.891.323	20.477.509	54.751.333	19.922.932	28.465.218	621.662.937
(vigentes / vencidos / ejecución)							
TOTAL Interes DIFERIDO	793.884.651	472.531.943	295.202.298	113.966.277	41.622.197	55.340.123	1.772.547.488
Otras cuentas por cobrar	107.335.508	129.861.306	93.021.730	35.314.367	3.621.600	6.216.907	375.371.418
Bienes realizables	37.951	1.660.980	948.285	888.455	5.408.108	763.392	9.707.171
Inversiones permanentes	267.767.485	70.831.412	483.758.888	251.775.445	36.418.658	186.023.169	1.296.575.057
Bienes de uso	266.539.121	34.008.566	131.057.924	34.756.199	13.034.948	26.727.451	506.124.208
Otros activos	4.816.376	7.512.041	6.454.626	6.454.626	589.752	1.215.029	29.249.200
Fideicomisos constituidos	-	-	-	-	-	-	-
	68.611.951	94.025.154	429.434.285	379.569.176	31.894.647	15.641.912	1.019.177.125
PASIVO	15.828.003.736	8.794.051.405	5.333.723.843	4.431.945.523	816.175.505	1.781.180.419	36.985.080.429
Obligaciones con el público	10.810.970.535	7.359.574.130	4.343.283.754	3.343.768.331	379.197.075	1.527.990.232	27.764.784.057
A la vista	6.214.196	16.859.589	417.177.802	267.848.933	10.989.904	256.449	719.346.874
Por cuentas de ahorro	3.954.104.463	1.940.722.155	1.326.653.116	492.801.202	185.243.498	1.361.272.632	9.260.797.066
A plazo	2.278.398	1.512.655	52.309.027	855.594	143.126	149.837.228	206.936.026
Restringidas	62.397.754	77.165.565	12.256.484	111.720.243	20.904.743	15.385.463	299.830.251
A plazo, con anotación en cuenta	6.003.904.397	4.631.019.192	2.257.838.602	2.247.825.903	153.329.429	-	15.293.917.524
Cargos devengados por pagar	782.071.326	692.294.974	277.048.723	222.716.456	8.586.376	1.238.461	1.983.956.316
Obligaciones con instituciones fiscales	6.532.038	732.793	134.473	4.230.603	-	428.678	12.058.585
Obligaciones con bancos y entidades de financiamiento	2.976.209.177	569.479.177	581.273.703	813.935.315	373.377.650	112.003.746	5.426.278.767
Otras cuentas por pagar	520.828.337	205.373.050	164.917.127	50.488.399	10.689.608	75.846.459	1.028.142.979
Previsiones	176.401.756	242.867.259	55.343.139	53.539.948	4.597.426	64.772.282	597.521.810
Para activos contingentes	178	8.363.869	1.544.133	1.861.041	245.787	49.310	12.064.318
Genéricas Voluntarias	102.520.843	169.672.144	15.707.602	25.839.453	2.175.819	50.864.035	366.779.896
Genérica Cíclica	72.851.673	50.206.573	38.091.404	25.839.454	2.175.819	13.858.937	203.023.860
otras provisiones	1.029.062	14.624.673	-	-	-	-	15.653.735
por desahucio	-	-	-	-	-	-	-
Títulos de deuda en circulación	173.825.000	-	50.695.139	-	-	-	224.520.139
Obligaciones subordinadas	211.997.917	-	89.338.212	97.464.176	4.645.667	-	403.445.972
Obligaciones con empresas con participación estatal	951.238.977	416.024.996	48.738.296	68.518.750	43.668.078	139.023	1.528.328.119
A la vista	-	-	-	-	-	-	-
Por cuentas de ahorro	311.625.634	114.563.593	1.500.041	1.285.006	59.318	139.023	429.172.613
A plazo	-	-	-	-	-	-	-
Restringidas	-	-	-	-	-	-	-
A plazo, con anotación en cuenta	619.280.095	270.000.000	46.305.000	67.000.000	38.000.000	-	1.040.585.095
Cargos devengados por pagar	20.333.247	31.461.403	933.255	233.744	5.608.760	-	58.570.411
PATRIMONIO	1.906.908.668	1.074.325.937	367.211.765	331.037.285	67.523.696	720.381.524	4.467.388.876
Capital social	1.409.165.000	823.361.700	303.114.900	282.995.100	100.197.280	411.490.800	3.330.324.780
Aportes no capitalizados	1.689.535	5.529.528	883.590	2.171.757	4.627.896	-	14.902.295
Ajustes al patrimonio	-	-	-	-	-	-	-
Reservas	410.422.212	139.278.665	40.541.282	24.375.714	4.986.273	275.245.993	894.850.139
Resultados acumulados	85.631.922	106.156.044	22.671.993	21.494.714	-42.287.742	33.644.730	227.311.662
Utilidades (Pérdidas) Acumuladas	-	77.076.921	16.218.301	15.845.704	-35.522.031	24.819.681	98.438.576
Utilidades (Pérdidas) del Periodo o gestión	85.631.922	29.079.123	6.453.692	5.649.010	-6.765.710	8.825.050	128.873.086
CUENTAS CONTINGENTES	159.786	302.168.647	42.004.862	336.364.928	28.688.866	2.135.094	711.522.183
ESTADO DE RESULTADOS	BSO	BPR	BEO	BFO	BCO	VL1	ASOFIN
+	482.898.524	265.695.323	142.598.636	88.772.767	16.178.473	33.404.959	1.029.548.681
-	-140.495.515	-78.471.724	-51.548.242	-38.443.154	-6.649.822	-7.589.218	-323.197.675
RESULTADO FINANCIERO BRUTO	342.403.008	187.223.600	91.050.394	50.329.613	9.528.651	25.815.741	706.351.007
+	37.872.331	17.191.731	11.710.128	10.008.803	414.694	1.071.878	78.269.565
-	-5.246.496	-1.794.455	-4.727.472	-5.285.170	-1.554.601	-909.897	-19.518.091
RESULTADO DE OPERACIÓN BRUTO	375.028.843	202.620.876	98.033.051	55.053.246	8.388.744	25.977.721	765.102.481
+	14.882.406	14.494.556	11.033.982	8.149.413	7.764.242	1.176.994	57.501.593
-	-34.791.367	-24.275.621	-24.584.175	-13.482.312	-10.077.984	-343.699	-107.555.157
RESULTADO DE OPERACIÓN DESPUES DE INCOBRABLES	355.119.883	192.839.811	84.482.858	49.720.348	6.075.001	26.811.016	715.048.917
-	-199.712.918	-139.723.824	-70.998.540	-42.250.936	-12.811.108	-17.975.863	-483.473.188
RESULTADO DE OPERACIÓN NETO	155.406.965	53.115.987	13.484.319	7.469.412	-6.736.107	8.835.153	231.575.729
+/-	143	-23.571	-38.891	-21.637	1	-	-83.956
RESULTADO DESPUES DE AJUSTE POR DIF. DE CAMBIO Y MANT. DE VAL.	155.407.108	53.092.416	13.445.428	7.447.775	-6.736.106	8.835.153	231.491.773
+/-	128.215	22.761	10.628	-	-	-	161.604
RESULTADO NETO ANTES DE AJUSTES DE GESTIONES ANTERIORES	155.535.322	53.115.177	13.456.056	7.447.775	-6.736.106	8.835.153	231.653.376
+/-	-	104.386	-990.751	-231.941	-29.605	-10.103	-1.158.013
RESULTADO ANTES DE IMPUESTOS Y AJUSTE CONT. POR INFLACION	155.535.322	53.219.563	12.465.305	7.215.834	-6.765.710	8.825.050	230.495.363
+/-	-	-	-	-0	-	-	-0
RESULTADO ANTES DE IMPUESTOS	155.535.322	53.219.563	12.465.305	7.215.834	-6.765.710	8.825.050	230.495.363
-	-69.903.400	-24.140.440	-6.011.613	-1.566.824	-	-	-101.622.277
RESULTADO NETO DE LA GESTION	85.631.922	29.079.123	6.453.692	5.649.010	-6.765.710	8.825.050	128.873.086

FUENTE: Datos ASOCIADAS

BancoSol busca soluciones digitales que ayuden a empoderar a jóvenes microempresarios

Las innovaciones seleccionadas serán invitadas a participar de un Programa de Innovación Colaborativa con la entidad financiera.

BancoSol diseña las microfinanzas del futuro y es en este empeño que la entidad financiera, en alianza estratégica con Pista8 y LIQUID, empresas expertas en corporate venturing y relacionamiento con startups, lanza una pionera convocatoria abierta al ecosistema fintech para identificar herramientas tecnológicas punteras que aporten soluciones a las necesidades de los microempresarios jóvenes y contribuyan al desarrollo de sus negocios.



“Desde sus orígenes, hace 30 años, BancoSol se apoya en la innovación para contribuir con su actividad al desarrollo de sus clientes y sus negocios. Esta convocatoria abierta que lanzamos hoy reafirma este compromiso, que abordamos desde CIBSOL, nuestro laboratorio de innovación, que trabaja con el enfoque de la creación de un ecosistema de innovación basado en la colaboración y cocreación con el universo de las fintech y otras startups que, sin duda, son un importante aliado en el futuro de las microfinanzas”, sostuvo Alejandro Gumucio, gerente nacional de Innovación y Transformación Digital de BancoSol.

La convocatoria está dirigida a startups de Bolivia y América Latina que cuenten con soluciones digitales disruptivas para impulsar el empoderamiento de esta nueva generación de microempresarios, en temas como gestión para microempresas, soluciones para la promoción del ahorro y la gestión de las finanzas personales, la adopción del comercio electrónico, o la creación de redes de microempresarios para intercambio de servicios y/o conocimientos que permitan potenciar los negocios, entre otros.

Las innovaciones seleccionadas serán invitadas a participar de un Programa de Innovación Colaborativa con BancoSol, pudiendo implementar pruebas de concepto con clientes de la entidad, con el acompañamiento de Pista 8 y LIQUID. La startup elegida podrá tener la posibilidad de aplicar su solución tecnológica a escala con la entidad bancaria, y tendrá acceso a sesiones de mentoría y oportunidades de 'networking' en el mercado boliviano.

“Esta convocatoria es una muestra de cómo las fintechs y la banca de microfinanzas pueden colaborar y construir juntos soluciones de alto impacto, generando valor a los microempresarios y microempresarias bolivianos, contribuyendo a su progreso, y al desarrollo del país”, destacó el ejecutivo de BancoSol.

INDICADORES AL

31/03/2022

INDICADORES / ENTIDAD	BSO	BPR	BEO	BFO	BCO	VL1	TOTAL ASOFIN
ESTRUCTURA DE ACTIVOS							
(Disponibilidades + Inversiones temporarias) / Total activo	17,08%	6,16%	14,47%	15,44%	16,15%	23,57%	14,30%
Cartera / Total activo	79,28%	91,37%	72,95%	77,65%	77,16%	67,59%	80,35%
Inversiones permanentes / Total activo	1,51%	0,72%	8,49%	5,29%	4,12%	7,44%	3,13%
RESULTADOS INGRESOS Y GASTOS (anualizados)							
Resultado neto / (Activo + contingente) promedio - ROA	1,94%	1,14%	0,45%	0,46%	-2,95%	1,41%	1,23%
Resultado neto / Patrimonio promedio - ROE	17,65%	10,98%	6,98%	6,87%	-37,59%	4,93%	11,49%
Ingresos financieros / Cartera bruta promedio	14,53%	12,48%	15,58%	10,15%	9,41%	8,03%	13,15%
Ingresos por cartera / Cartera bruta promedio (6)	13,93%	12,41%	14,17%	9,51%	9,12%	7,25%	12,59%
Gasto neto por incobrabilidad / Cartera bruta promedio	0,60%	0,46%	1,48%	0,61%	1,35%	-0,20%	0,64%
Otros ingresos operativos / Cartera bruta promedio	1,14%	0,81%	1,28%	1,14%	0,24%	0,26%	1,00%
Gastos financieros / Pasivos con costo promedio (4)	3,73%	3,71%	4,10%	3,69%	3,32%	1,85%	3,68%
Gastos de captaciones / Captaciones promedio (7)	3,88%	3,55%	4,22%	3,72%	3,87%	1,98%	3,72%
GASTOS ADMINISTRATIVOS (anualizados)							
Gastos de administración / Cartera bruta promedio	6,01%	6,56%	7,76%	4,83%	7,45%	4,32%	6,17%
Gastos de administración / (Activo +Contingente) promedio	4,53%	5,46%	5,00%	3,40%	5,59%	2,88%	4,61%
Gastos de administración / Total gastos	44,37%	52,05%	44,51%	41,72%	40,92%	67,00%	46,69%
Gastos de personal / Total gastos de administración	56,50%	69,33%	54,57%	54,73%	62,03%	53,04%	59,79%
CALIDAD DE LA CARTERA DE CREDITOS							
Cartera vigente / Cartera bruta	99,31%	99,14%	98,60%	97,61%	88,81%	98,83%	98,74%
Cartera vencida / Cartera bruta	0,34%	0,35%	0,48%	0,26%	0,75%	0,04%	0,34%
Cartera en ejecución / Cartera bruta	0,35%	0,51%	0,92%	2,12%	10,44%	1,13%	0,92%
Cartera en mora neta (3) / Cartera bruta	-4,41%	-4,87%	-3,21%	-1,99%	0,00%	-7,56%	-4,19%
Cartera en mora según balance (9) / Cartera bruta	0,69%	0,86%	1,40%	2,39%	11,19%	1,17%	1,26%
Cartera+contingente con calificaciónA / (Cartera bruta+Contingente)	99,25%	98,86%	98,18%	95,07%	85,84%	0,00%	93,11%
Cartera+contingente con calificaciónB / (Cartera bruta+Contingente)	0,05%	0,21%	0,34%	0,71%	2,01%	0,00%	0,25%
Cartera+contingente con calificaciónC / (Cartera bruta+Contingente)	0,03%	0,07%	0,10%	1,68%	1,57%	0,00%	0,28%
Cartera+contingente con calificaciónD / (Cartera bruta+Contingente)	0,01%	0,02%	0,02%	0,18%	0,18%	0,00%	0,04%
Cartera+contingente con calificaciónE / (Cartera bruta+Contingente)	0,02%	0,06%	0,06%	0,11%	1,96%	0,00%	0,09%
Cartera+contingente con calificaciónF / (Cartera bruta+Contingente)	0,64%	0,78%	1,31%	2,24%	8,44%	0,00%	1,09%
Cartera reprogramada / Cartera bruta	19,60%	22,56%	4,64%	23,24%	41,90%	32,97%	20,23%
Cartera reprogramada en mora / Cartera reprogramada	0,86%	1,33%	1,17%	2,63%	17,99%	0,23%	1,95%
Nº de clientes en mora / Total clientes de crédito	1,38%	1,39%	1,51%	2,77%	5,54%	2,14%	1,48%
Nº clientes reprogramados / Total clientes de crédito	19,08%	19,62%	3,48%	17,77%	26,61%	S/D	16,52%
SOLVENCIA							
Previsión constituida (2) / Cartera en mora según balance	741,46%	665,94%	329,61%	183,22%	100,01%	744,89%	432,10%
Previsión constituida (2) / Patrimonio	35,93%	45,47%	46,56%	47,22%	112,78%	20,15%	38,55%
Previsión constituida (2) / Cartera bruta	5,09%	5,73%	4,61%	4,37%	11,19%	8,73%	5,45%
Patrimonio / Total activo	10,75%	10,89%	6,44%	6,95%	7,64%	28,80%	10,78%
Coefficiente de adecuación patrimonial (puro)	13,15%	12,39%	11,12%	11,72%	12,11%	61,67%	14,28%
Cartera en mora neta(3) / Patrimonio	-31,09%	-38,64%	-32,43%	-21,45%	-0,01%	-17,44%	-29,63%
LIQUIDEZ							
Disponibilidades/ Obligaciones con el público	6,60%	7,53%	13,68%	10,94%	22,57%	9,17%	8,78%
(Disponibilidades + Inversiones temporarias) / Obligaciones con el público	25,75%	7,82%	18,78%	21,55%	33,76%	38,59%	20,24%
(Disponibilidades +Inversiones temporarias) / Pasivo	19,14%	6,91%	15,46%	16,59%	17,49%	33,11%	16,03%
(Disponibilidades+Inversiones temporarias) / Pasivo con el público a la vista y en caja de ahorros	76,49%	31,05%	47,30%	96,68%	72,74%	43,31%	59,41%
OTROS DATOS							
Saldo de cuentas castigadas (5) (en miles de \$US)	45.422	36.940	28.332	6.730	3.670	2.293	123.386
Saldo de crédito promedio por cliente (en \$US)	6.431	10.253	6.341	28.495	37.661	41.815	130.995
Número de oficinas/sucursales/agencias urbanas (10)	97	55	46	32	12	23	265
Número de oficinas/sucursales/agencias rurales	19	69	31	3	0	0	122
Número de empleados	3.047	2.470	1.379	688	210	198	7.992
Numero de cajeros automaticos propios	196	176	37	35	6	34	484

(2) Previsión de cartera y contingente + previsión genérica voluntaria+previsión cíclica

(3) Cartera en mora s/balance - Prev.constituida (en miles de \$US)

(4) Obligaciones con el público + Obligaciones con bancos y entidades financieras + Obligaciones subordinadas+Obligaciones con empresas con participación estatal

(5) De la cartera de créditos

(6) y (7) Representan la tasa de interes activa y pasiva promedio, respectivamente

(8) Se excluyen las siguientes subcuentas del pasivo: "Previsión genérica voluntaria"

(9) Mora según balance = cartera vencida + cartera en ejecución

(10) Incluye El Alto, Quillacollo y Montero

Los indicadores financieros basados en promedios, son calculados tomando en cuenta la información de todos los meses transcurridos desde diciembre del año pasado.

S/D Sin datos N/A No Aplica

FUENTE: Datos ASOCIADAS

Banco Pyme Ecofuturo lanza campaña para facilitar el acceso a créditos

La entidad bancaria está interesada en atender con celeridad los requerimientos de sus clientes según sus necesidades



El Banco Pyme Ecofuturo lanzó recientemente una campaña estratégica para facilitar el acceso a créditos dirigidos a clientes microempresarios del sector comercio, servicios y del sector agropecuario, lo que generará la expansión del universo crediticio a un mayor número de beneficiarios con una interesante tasa de interés.

“La campaña de créditos de Ecofuturo tiene el objetivo de generar estrategias que nos permitan atender los requerimientos que tienen nuestros clientes, sobre todo los microempresarios y el sector agropecuario, marcando como diferencia positiva la agilidad en el proceso y la atención personalizada, según cada necesidad; pero lo más importante son las tasas de interés”, indicó el gerente general del banco, Gustavo García, citado en una nota de prensa.

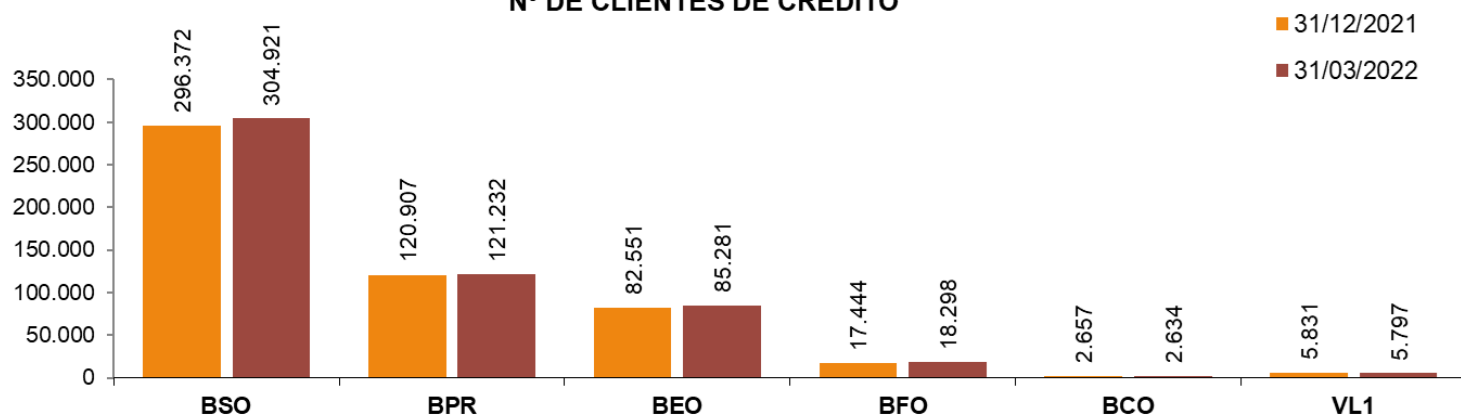


La iniciativa crediticia, según manifiesta la entidad financiera, está orientada a facilitar el proceso de otorgación de créditos, ya que a causa de la pandemia, se redujo el crecimiento del número de clientes y varios se acogieron al diferimiento del pago de sus obligaciones.

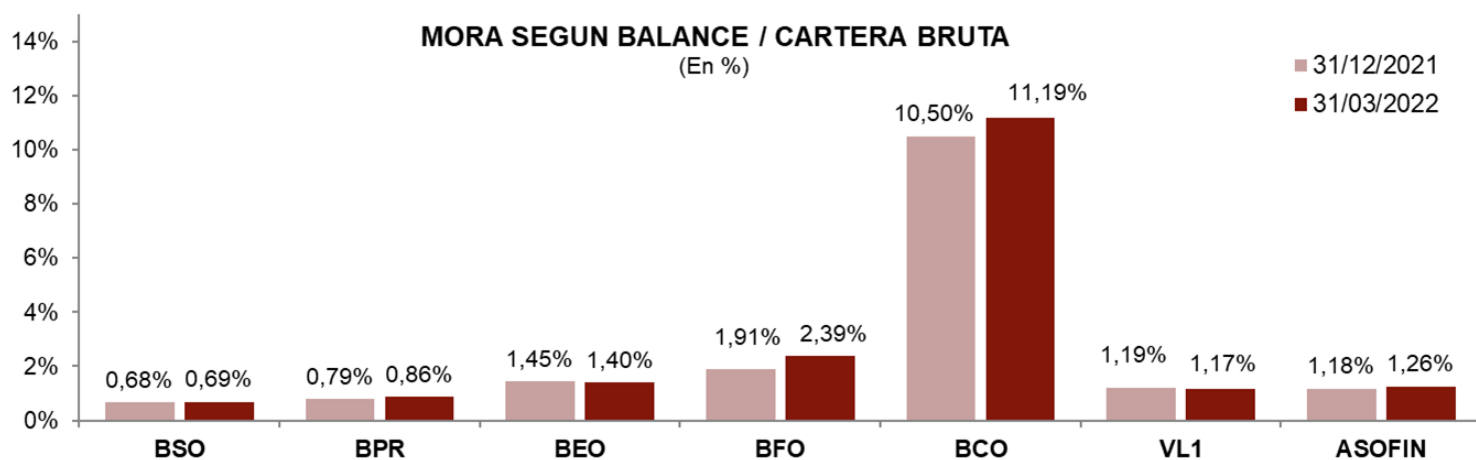
Nuestro compromiso con el planeta
trasciende de **Generación en generación**

Esta entidad es supervisada por ASFI

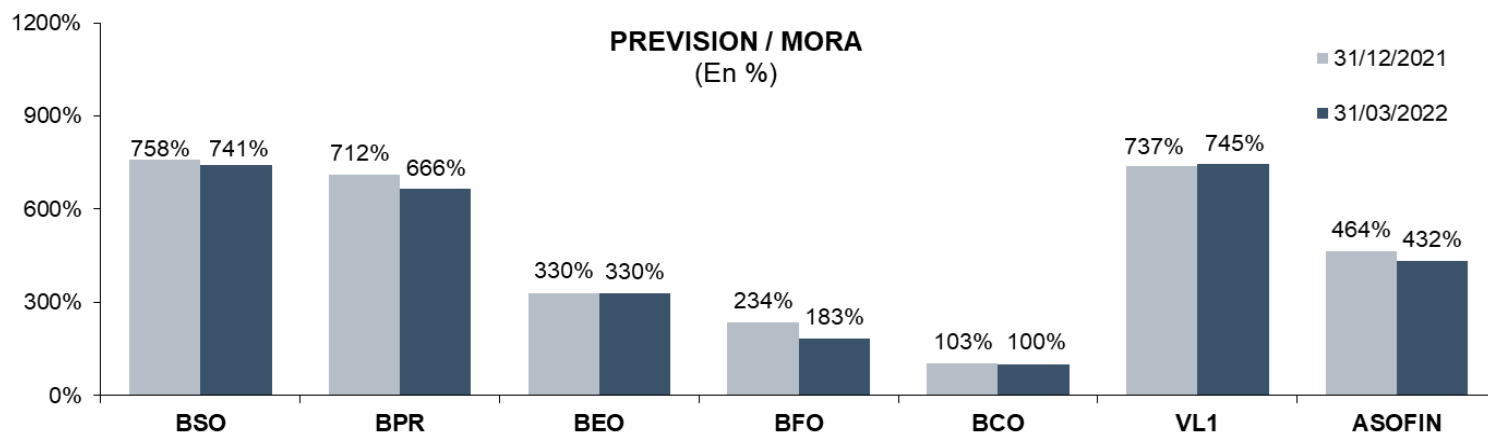
N° DE CLIENTES DE CREDITO



MORA SEGUN BALANCE / CARTERA BRUTA (En %)



PREVISION / MORA (En %)



AHORRAR es el primer paso para alcanzar tus sueños



Esta entidad es supervisada por ASFI

¿Cuál es el plan para AHORRAR?



Esta entidad es supervisada por ASFI

- ◆ **Anota** todo lo que gastaste en el mes.
- ◆ De esa lista, **revisa** que gastos no son necesarios así tendrás **más dinero para ahorrar**.
- ◆ Pide a tus papás que te abran una **caja de ahorros**.
- ◆ En pocos meses verás cómo tus **ahorros crecen**.

Esta entidad es supervisada por ASFI



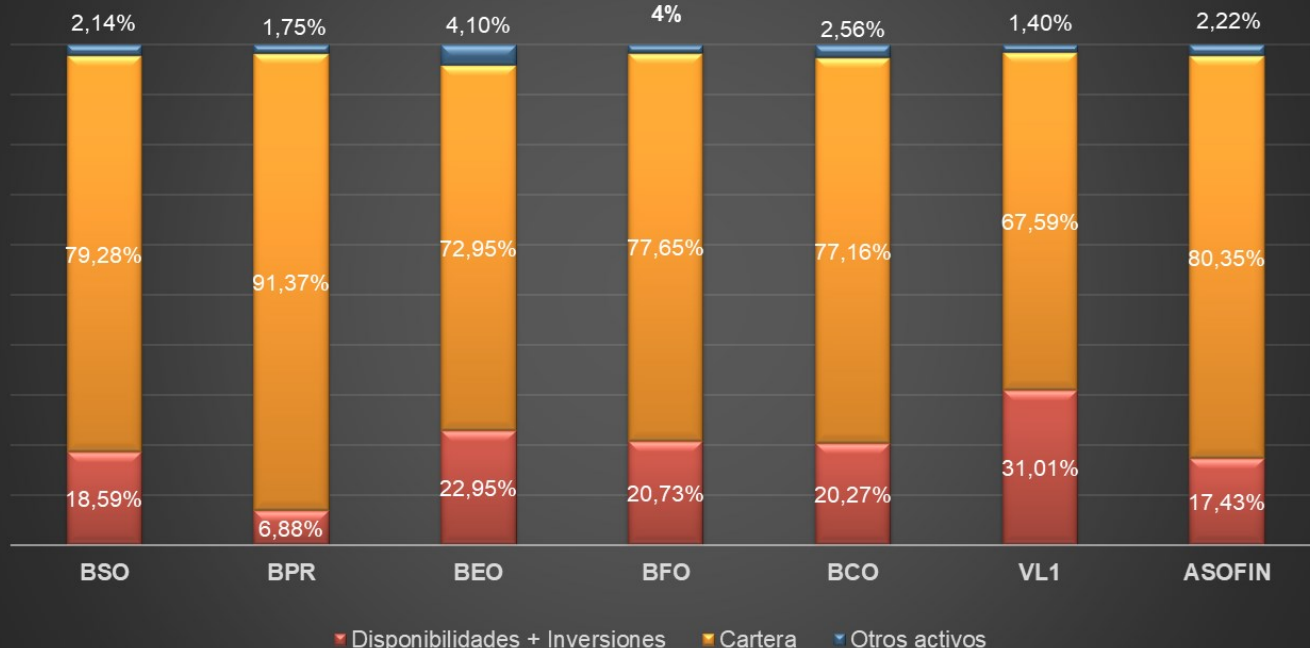
Más cerca, más tuyo.



¿Sabías qué las alcancías tienen forma de chanchito por un error?

Esta entidad es supervisada por ASFI

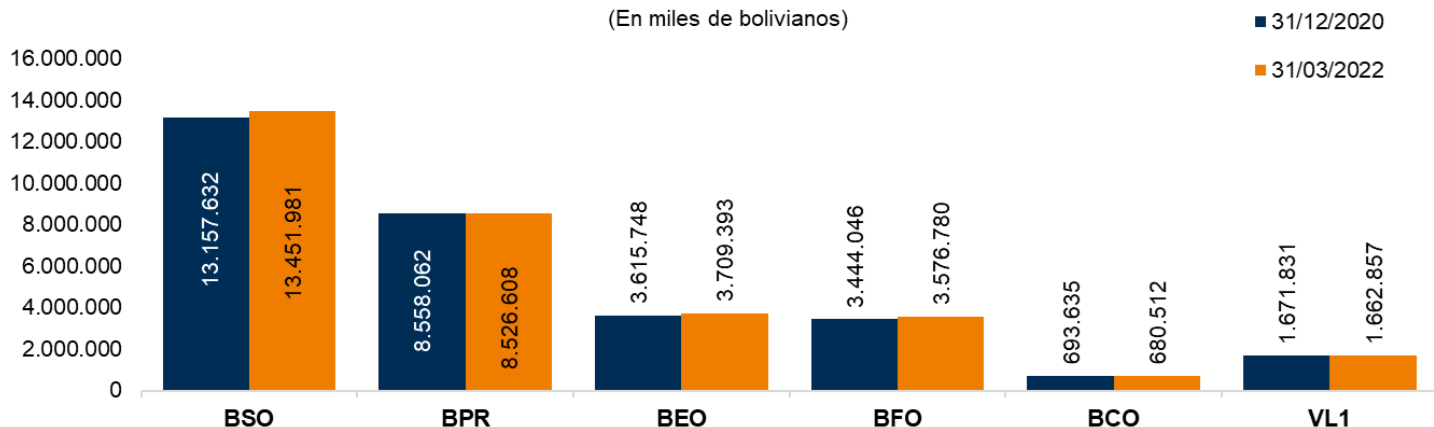
ESTRUCTURA DE LOS PRINCIPALES RUBROS DEL ACTIVO 31/03/2022



EVOLUCION POR ENTIDAD (CIFRAS EN MILES DE BOLIVIANOS)

ENTIDAD	CARTERA BRUTA			MORA SEGÚN BALANCE			PREVISION CONSTITUIDA			N° DE CLIENTES DE CREDITO		
	31/12/2020	31/03/2022	VARIACION	31/12/2020	31/03/2022	VARIACION	31/12/2020	31/03/2022	VARIACION	31/12/2020	31/03/2022	VARIACION
BSO	13.157.632	13.451.981	2,2%	90.063	92.418	2,6%	682.698	685.245	0,4%	279.856	304.921	9,0%
BPR	8.558.062	8.526.608	-0,4%	67.520	73.355	8,6%	480.571	488.499	1,6%	117.204	121.232	3,4%
BEO	3.615.748	3.709.393	2,6%	52.412	51.867	-1,0%	172.938	170.960	-1,1%	72.556	85.281	17,5%
BFO	3.444.046	3.576.780	3,9%	65.848	85.324	29,6%	153.923	156.328	1,6%	15.595	18.298	17,3%
BCO	693.635	680.512	-1,9%	72.865	76.144	4,5%	75.326	76.153	1,1%	3.016	2.634	-12,7%
VL1	1.671.831	1.662.857	-0,5%	19.828	19.483	-1,7%	146.174	145.129	-0,7%	6.160	5.797	-5,9%
TOTAL ASOFIN	31.140.955	31.608.131	1,5%	368.536	398.591	8,2%	1.711.629	1.722.314	0,6%	494.387	538.163	8,9%

CARTERA BRUTA (En miles de bolivianos)

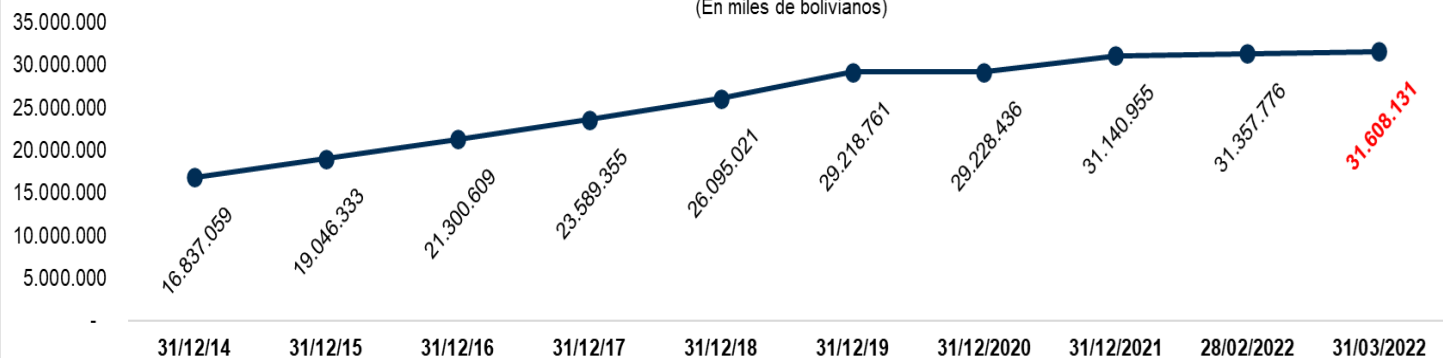




**#BancoFortaleza | Por si te lo perdiste, te dejamos
nuestra
ampliación de la agencia «Montero»**

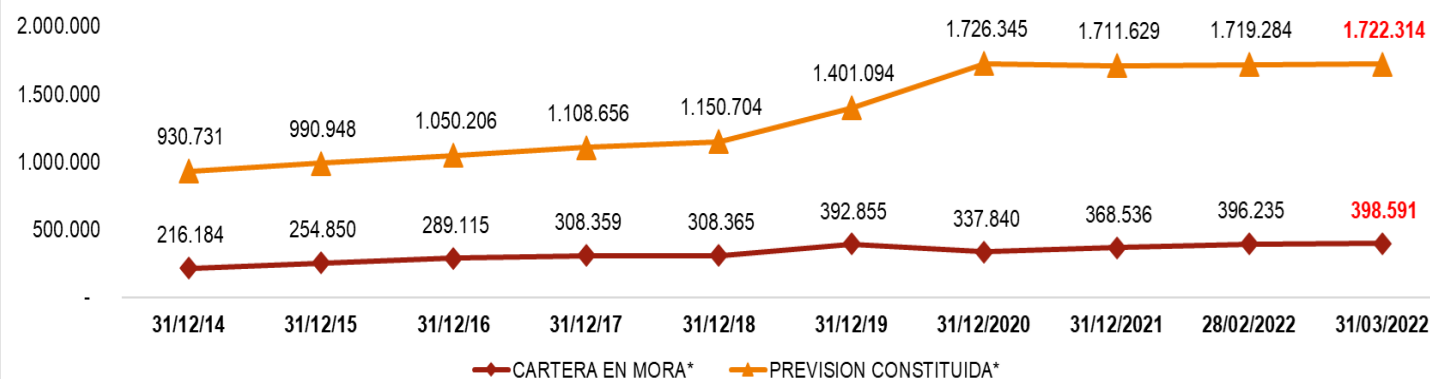
CARTERA BRUTA ASOFIN*

(En miles de bolivianos)

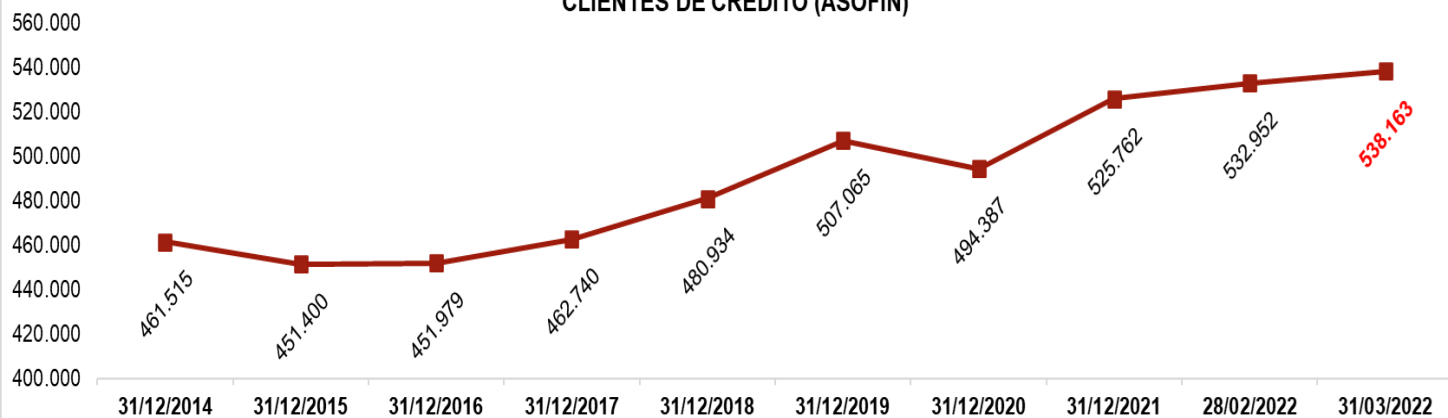


CARTERA EN MORA y PREVISION CONSTITUIDA ASOFIN

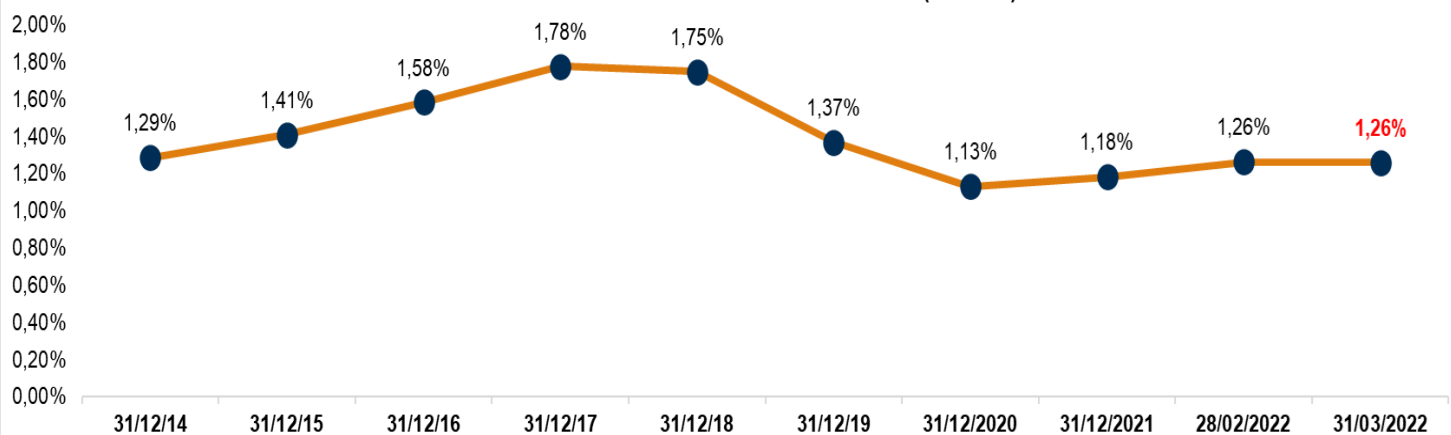
(En miles de bolivianos)



CLIENTES DE CREDITO (ASOFIN)



CARTERA EN MORA / CARTERA BRUTA (ASOFIN)





Sí.
Puedo adaptar mi
negocio a esta situación

ovante BANCOMUNIDAD **bc**
banco PyME

¿Qué tanto crees que tu negocio
se adaptó a la nueva realidad?



Mi negocio cambió
por completo



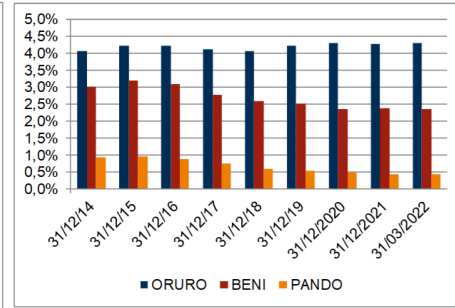
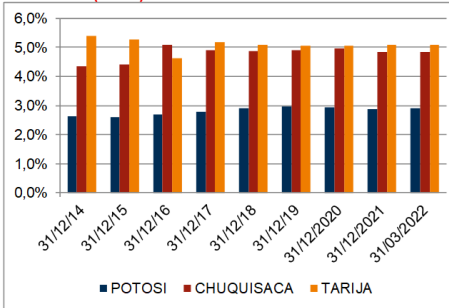
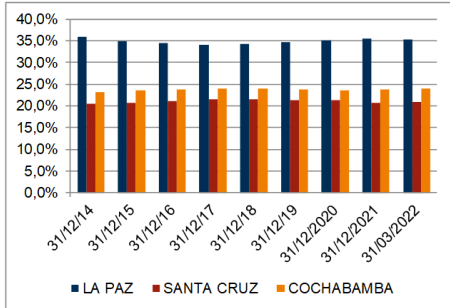
Todavía estoy trabajando
en la adaptación



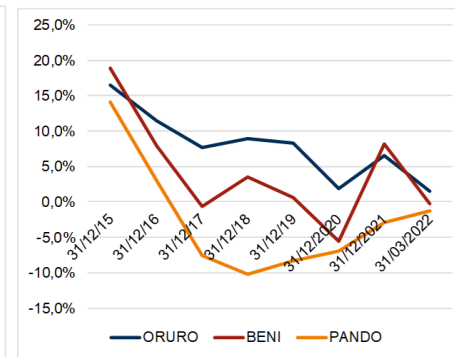
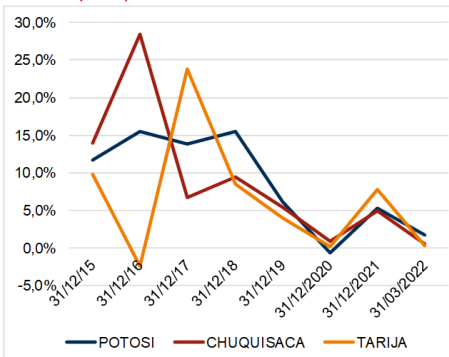
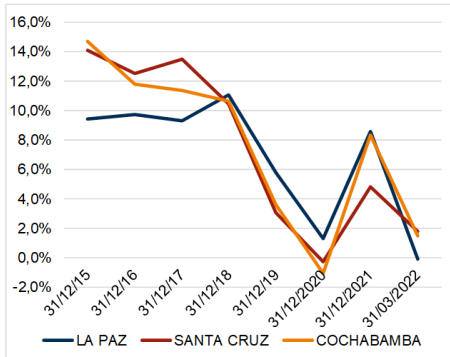
No sé ni por
dónde empezar

ovante BANCOMUNIDAD **bc**
banco PyME

PARTICIPACIÓN DE LA CARTERA BRUTA POR DEPARTAMENTO (En %)

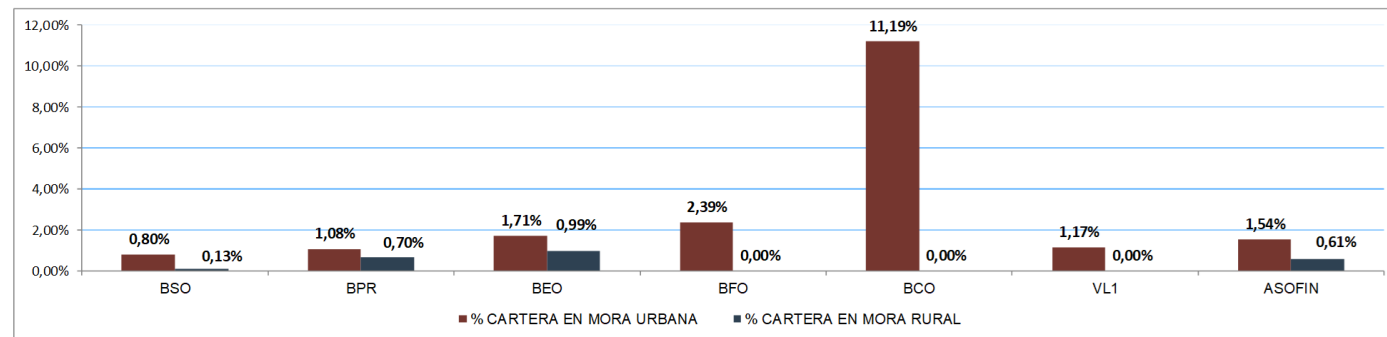


CRECIMIENTO DE LA CARTERA BRUTA POR DEPARTAMENTO (En %)

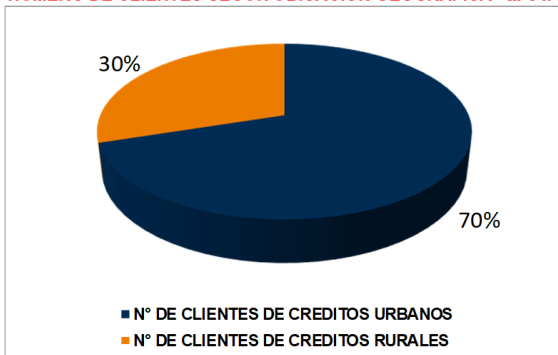


CARTERA EN MORA SEGÚN UBICACIÓN GEOGRÁFICA

al 31/03/2022

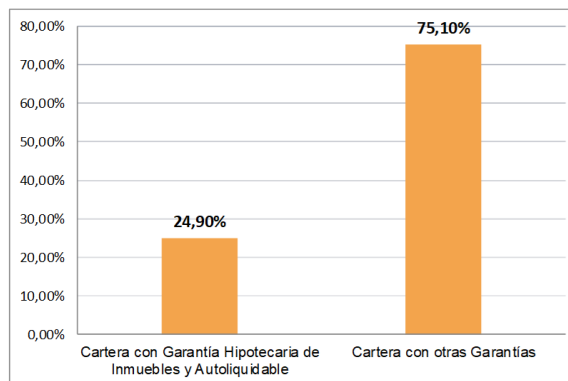


NÚMERO DE CLIENTES SEGÚN UBICACIÓN GEOGRÁFICA al 31/03/2022

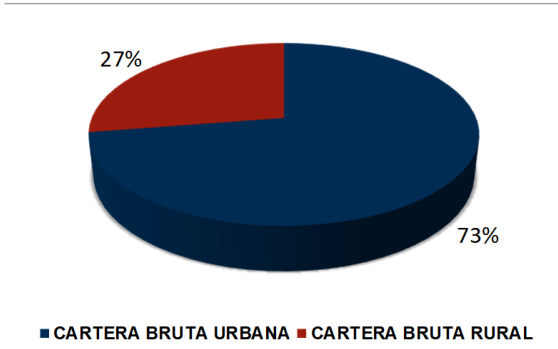


CARTERA BRUTA SEGÚN TIPO DE GARANTÍA

(1) al 31/03/2022



CARTERA BRUTA SEGÚN UBICACIÓN GEOGRÁFICA al 31/03/2022



(1) No incluye datos de La Primera EFV



RELÁJATE Y ACCEDE AL **6.20%** INTERÉS ANUAL

**Compramos tu
crédito hipotecario
de vivienda** con las
mejores condiciones
del mercado

Esta entidad es supervisada por ASFI



*Donde nuestra gente
deposita su confianza*

TU HOGAR EN TUS MANOS

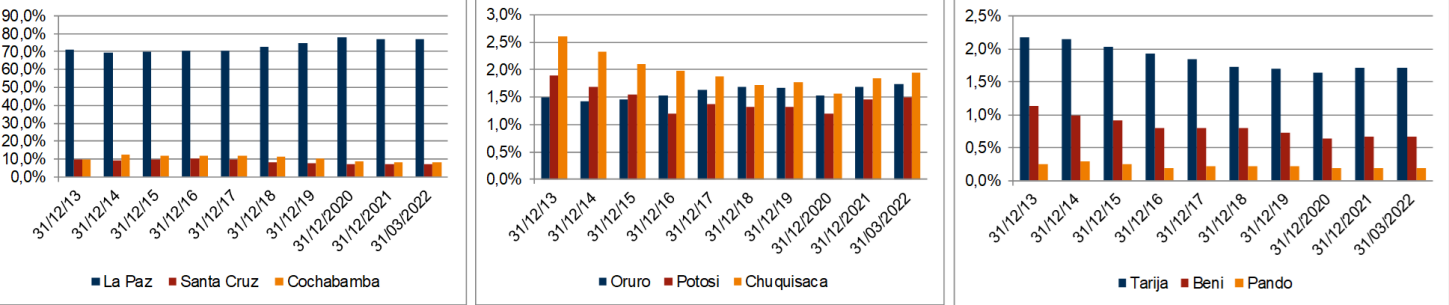


6.20%

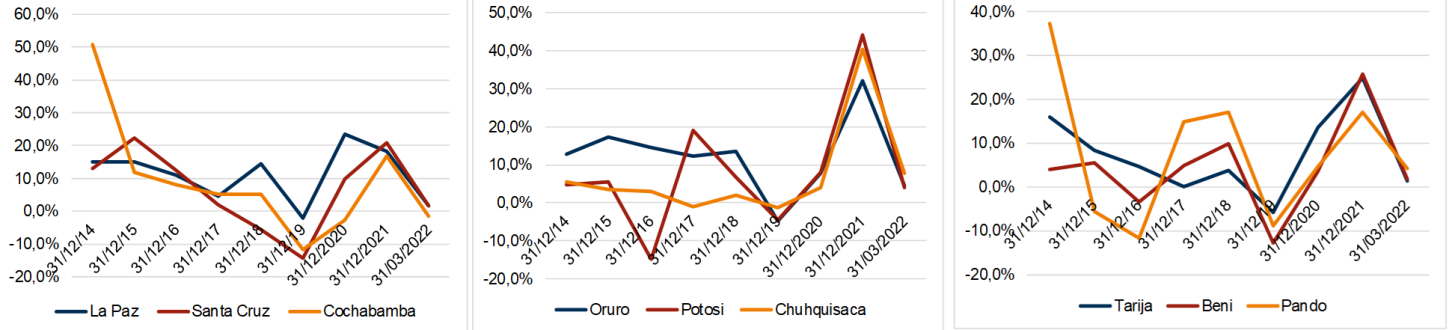
Tasa de interés para créditos de vivienda

Esta entidad es supervisada por ASFI

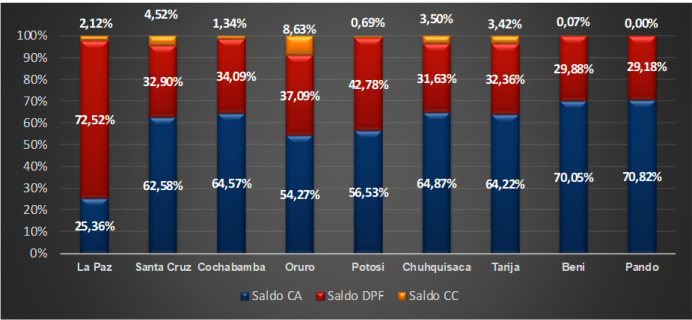
PARTICIPACIÓN DE LOS DEPÓSITOS POR DEPARTAMENTO (En %)



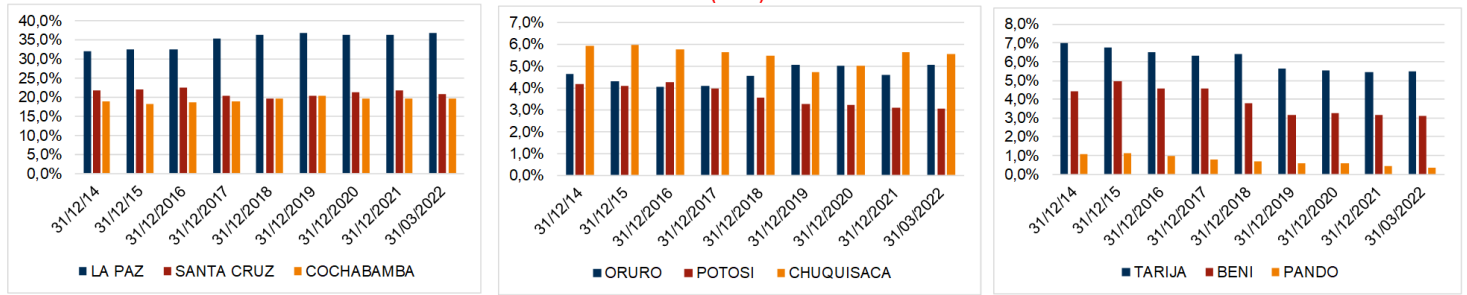
CRECIMIENTO DE LOS DEPÓSITOS POR DEPARTAMENTO (En %)



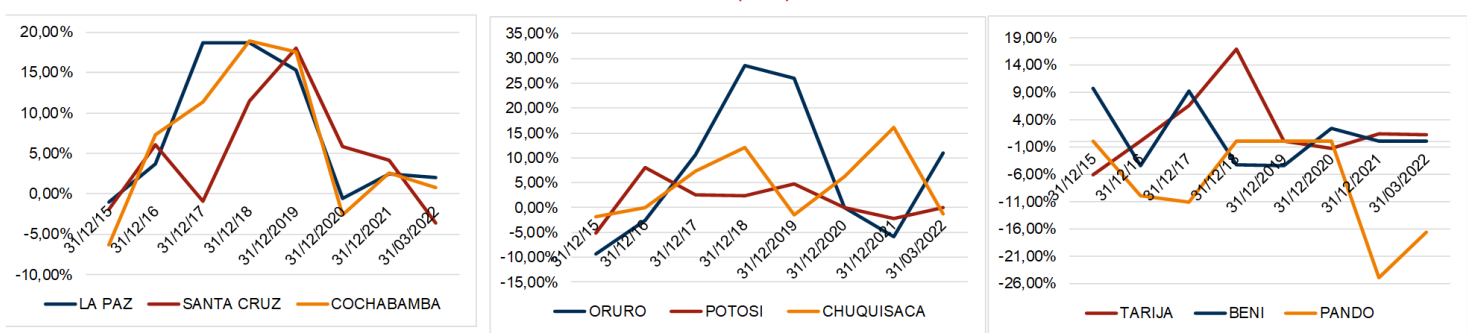
SALDO DE DEPÓSITOS SEGÚN TIPO Y DEPARTAMENTO



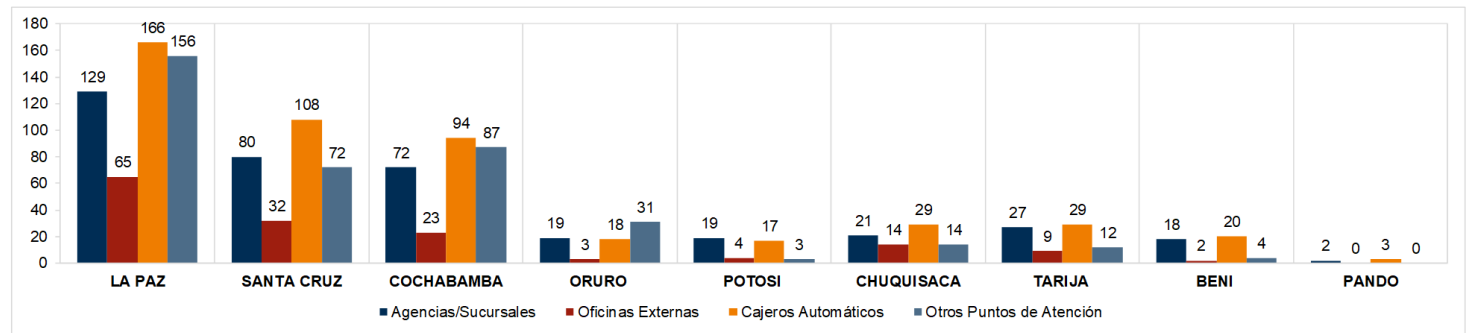
PARTICIPACIÓN DE PUNTOS DE ATENCIÓN FINANCIERA POR DEPARTAMENTO (En %)



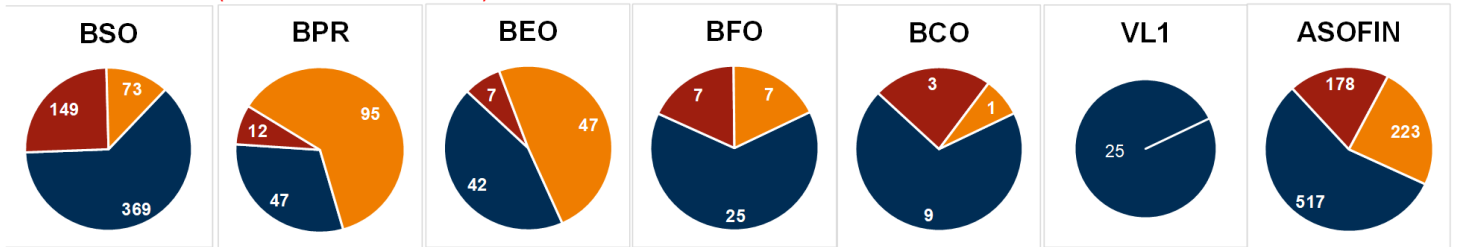
CRECIMIENTO DE LOS PUNTOS DE ATENCIÓN FINANCIERA POR DEPARTAMENTO (En %)



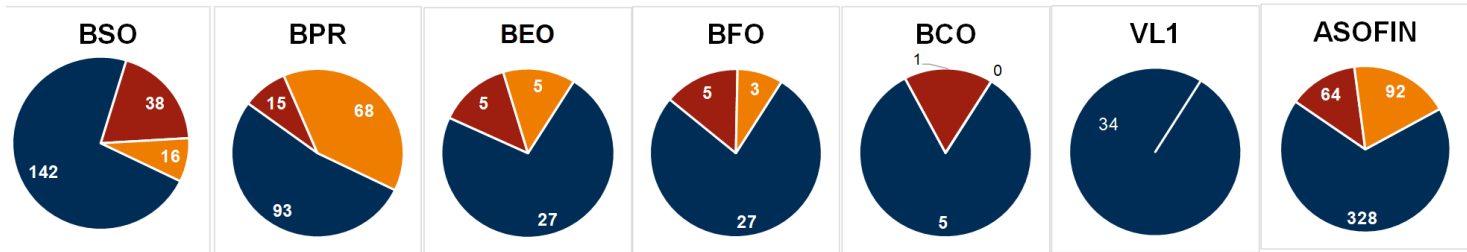
PUNTOS DE ATENCIÓN FINANCIERA SEGÚN TIPO Y DEPARTAMENTO



PUNTOS DE ATENCIÓN (SIN CAJEROS AUTOMÁTICOS) POR ENTIDAD SEGÚN UBICACIÓN GEOGRÁFICA



CAJEROS AUTOMÁTICOS POR ENTIDAD SEGÚN UBICACIÓN GEOGRÁFICA



■ CAPITALES DE DEPARTAMENTO ■ CIUDADES INTERMEDIAS* ■ ÁREA RURAL
 * El Alto, Montero y Quillacollo