

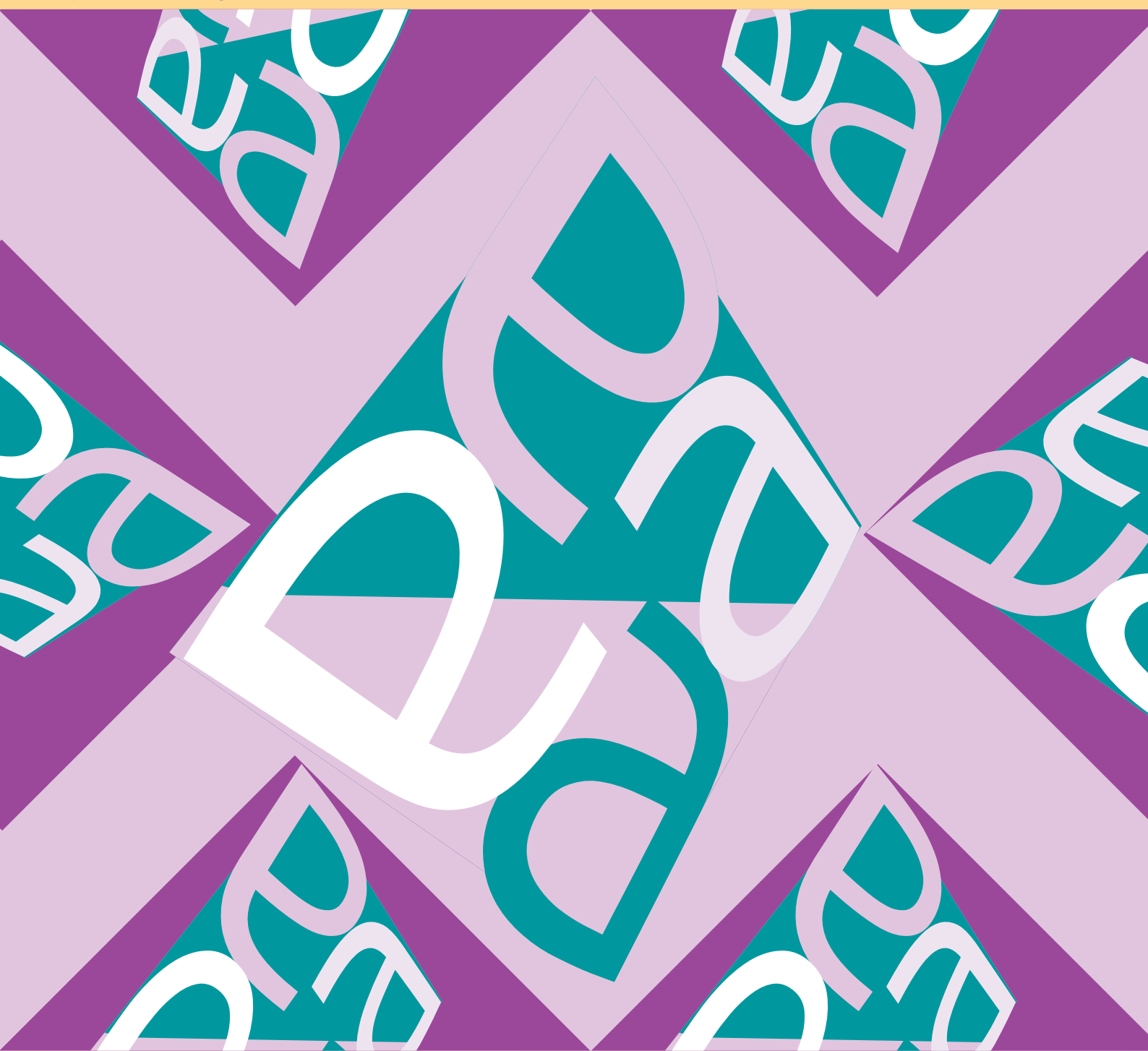
Boletín informativo

ASOFIN

90

Información especializada en Microfinanzas

Depósito Legal N° 4-3-9-03 • Año N°8 • Con información al 31/05/2010



Publicación de ASOFIN Asociación de Entidades Financieras Especializadas en Micro Finanzas

Av. 6 de Agosto No. 2700, Edificio Torre Empresarial CADECO, Piso 11, Oficina 1102

Tel.: (591-2) 243 0080 - 243 0081 Fax: (591-2) 243 0124 • La Paz - Bolivia

asofin@asofinbolivia.com • contacto@asofinbolivia.com

www.asofinbolivia.com



ASOFIN

Asociación de Entidades Financieras
Especializadas en Microfinanzas



ASOFIN

Asociación de Entidades Financieras
Especializadas en Micro Finanzas

Secretario Ejecutivo ASOFIN: Fernando Prado Guachalla
Editor Responsable: Carlos Cardozo Arce



- Presidente Ejecutivo:
Jorge Noda Miranda
- Of. Nacional:
Nataníel Aguirre N° 669
- Telf: (591-4) 4501250
- Fax: (591-4) 4501255
- agrocapiatal.org.bo
- Casilla 5901
- Cochabamba - Bolivia



- Gerente General:
Pablo Gonzalez Lopez
- Av. Cristo Redentor N° 3730
entre 4° y 5° anillo Santa Cruz
- Telf: (591-3) 3412901
- Fax: (591-3) 3412719
- Av. 16 de Julio N° 1486A La Paz
- Telf: (591-2) 2313133
- Fax: (591-2) 2313147
- info@losandesprocredit.com.bo
- Casilla 6503 Santa Cruz
- www.losandesprocredit.com.bo



- Gerente General:
Kurt Koenigsfest Sanabria
- Of. Nacional:
Nicolás Acosta N° 289
- Telf: (591-2) 2484242 / 2486485
- Fax: (591-2) 2486533
- info@bancosol.com.bo
- Casilla 13176
- La Paz - Bolivia
- www.bancosol.com.bo



- Gerente General:
Fernando Mompó Siles
- Of. Nacional:
Calle México N° 1530 entre
Nicolas Acosta y Otero
de la Vega.
- Telf: (591-2)29003(50)-51,52,53
- Fax: int. 103
- contacto@ecofuturo.com.bo
- Casilla 3092
- La Paz - Bolivia
- www.ecofuturo.com.bo



- Gerente General a.i.:
Patricia Suárez Barba
- Oficina Central:
Av. Cristo Redentor esq. Calle
Gustavo Parada, U.V. N° 36,
Mza. N° 55
- Teléf: (591-3) 315-8000
- Fax: (591-3) 344-7841
- Santa Cruz de la Sierra - Bolivia
- comunica@fassil.com.bo
- www.fassil.com.bo



- Gerente General:
Elizabeth Nava Salinas
- Of. Nacional:
C. General González N° 1272
- Telf: (591-2) 2487004 / 2486752
- Fax: (591-2) 2487004
- fiesa@ffpie.com.bo
- Casilla 15032
- La Paz - Bolivia
- www.ffpie.com.bo



- Vice-Pdte. Ejecutivo:
Nelson Hinojosa Jimenez
- Of. Nacional:
Av. Arce N° 2799 esq. Cordero
- Telf: (591-2) 2434142
- Fax: (591-2) 2434142
- ffp-nal@grupofortaleza.com.bo
- La Paz - Bolivia
- www.grupofortaleza.com.bo



- Gerente General:
José Noel Zamora
- Of. Nacional: Calle Belisario
Salinas N° 520 esq.
Sanchez Lima
- Telf: (591-2) 2419323
- Fax: (591-2) 2418148
- Casilla 13965
- La Paz - Bolivia
- info@prodemffp.com.bo
- www.prodemffp.com

Editorial

LA BANCARIZACIÓN EN BOLIVIA Y OTROS DESAFÍOS

Cuando se habla en nuestro país de llegar a mayores números de clientes en servicios bancarios, es importante destacar las nada despreciables cifras que ya se han alcanzado. Veamos algunas de ellas:

En Bolivia existen 2.868 puntos de atención a clientes, 2.370 de entidades reguladas y 498 de IFDs y otros. Durante Los últimos 3 años los puntos de atención mantuvieron una alta tendencia de crecimiento, 44% para ese período en conjunto. Se incluyen, por supuesto, cajeros automáticos y cajas externas. Evidentemente, el eje central concentra el 81% de estos puntos.

Veamos ahora como se comparan esos números con el contexto regional e incluso con los países industrializados. En Bolivia tenemos 10.3 sucursales por cada 100 mil habitantes, México tiene 7.6 en la misma relación, Chile 9.4, Costa Rica 9.6. En el primer mundo destaca Alemania con 49.4 puntos de atención por cada 100 mil, y EEUU con 30.9. Por supuesto no vamos a compararnos con los países avanzados, y volviendo a la realidad de nuestra región y más propiamente de nuestro país, vemos que nuestro indicador en este aspecto es más bien positivo.

En términos de número de prestatarios, el sistema financiero atiende a más de 750 mil personas, entre bancos, mutuales, fondos y cooperativas, a lo que habrá que sumar los clientes de las IFDs. Ahora, concentrándonos en las instituciones reguladas de microfinanzas, ya se tienen 1.650 millones de U\$ en préstamos y 1.620 millones de U\$ en depósitos, financiándose así el 98% de los préstamos de las IMFs con depósitos del público, relación récord para el país, pero además muy por encima de lo que se ve en otros países de la región é incluso del mundo en microfinanzas. Consideremos también las tasas de crecimiento. Para este año 2010 el crecimiento en depósitos se encuentra a una tasa del 19% anual y a una tasa de 15% anual para la cartera de préstamos. Ambos porcentajes son más que representativos si los comparamos con otros sub sectores del sistema financiero nacional y si los comparamos con el crecimiento estimado del PIB, de 4% para este año. Entremos algo más en el tema de la

profundización de las microfinanzas en Bolivia. La cartera antes mencionada de U\$ 1.620 de las IMFs reguladas, representan el 9.5% del Producto Interno Bruto del País, el 47% de la cartera de los bancos comerciales y los clientes que atendemos en préstamos equivalen al 14% de la población económicamente activa. En los países del mundo, donde existen entidades dedicadas a las microfinanzas, éstas se encuentran muy lejos de alcanzar las relaciones y porcentajes antes mencionados que tenemos en Bolivia.

Con todo lo anterior, los desafíos del sector continúan siendo los que ya identificamos hace tiempo atrás, destacando las siguientes: un mayor desarrollo de nuestras actividades en las zonas rurales del país, llegar más al sector productivo, y tal vez el mayor de todos los desafíos, seguir bajando las tasas de interés para nuestros clientes prestatarios. Analizando brevemente cada uno de estos desafíos, es importante destacar que la llegada a las zonas rurales del país ha sido una de las mayores ambiciones de las IMFs reguladas en Bolivia, sin embargo la realidad nos ha mostrado que esto debe estar necesariamente acompañado del desarrollo de las condiciones mínimas para que se pueda ofrecer servicios bancarios en localidades alejadas. Mencionar simplemente vías, carreteras, infraestructura básica de comunicaciones y normativa acorde para este tipo de operación. Si logramos mejorar estos aspectos básicos, con el trabajo coordinado entre autoridades nacionales, regionales y locales junto al el sector financiero, de seguro el avance hacia las zonas rurales con oferta de créditos y de servicios bancarios en general no se dejará esperar. Lo anterior, es más evidente al tomar en cuenta los niveles de competencia leal y desleal que ya enfrentamos día a día en las ciudades del país.

Nuestro segundo desafío relacionado con el sector productivo debe considerar que éste ya representa hoy alrededor del 20% de nuestras carteras de créditos, porcentaje también importante. Sin embargo, habrá que recordar que en el pasado era mayor, y su transformación hacia carteras de comercio, servicios, vivienda y en menor proporción consumo, responde a la propia matriz comercial y productiva del país. Nuestros clientes productores del pasado descubrieron que era más rentable, menos riesgoso y más flexible desenvolverse dentro del sector comercio y servicios, lo que los llevó a migrar de actividad. Nuestras entidades responden a la demanda que generan nuestros clientes, siendo ellos los expertos en llevar adelante sus propios negocios.

En cuanto a tasas de interés, los esfuerzos que se han concretado a la fecha son también dignos de destacar. En diciembre del año 1998, las tasas de interés de las entidades reguladas de microcrédito estaban alrededor del 29%, y los clientes eran menos de 140 mil. A mayo pasado, las tasas activas en promedio, están en el orden del 19% con una continúa tendencia a la baja, y los clientes llegan a 554 mil. Por otra parte, los gastos administrativos sobre la cartera bajaron del 18% al 11% en el mismo período. Esas eficiencias sin duda, fueron traspasadas directamente al usuario, vía menores tasas y costos en sus transacciones.

Con todo lo anterior, es claro que las microfinanzas en nuestro país han acompañado el proceso de crecimiento de miles de unidades familiares, de micro y pequeñas empresas que tienen actividades de comercio, de servicios ó que se desempeñan en el sector productivo, pero han contribuido en especial de manera eficaz a integrar al sistema financiero a miles de personas antes marginadas.

La bancarización en Bolivia sigue siendo un reto, en especial en las áreas rurales del país, sin embargo no es justo dejar de lado todo lo que se ha logrado hasta acá.

BALANCES GENERALES AL 31/05/2010 Y ESTADOS DE RESULTADOS DEL 01/01/2010 AL 31/05/2010 (Expresado en miles de \$US)

T/C 6,97

CUENTAS / ENTIDAD:	BANCOSOL	BANCO LOS ANDES	BANCO FIE	PRODEM	ECO FUTURO	FORTALEZA	FASSIL	AGRO CAPITAL	TOTAL ASOFIN	BANCOS (1)
ACTIVO	511,993	546,918	429,531	464,948	123,448	76,727	109,117	29,431	2,292,113	7,540,294
Disponibilidades	68,575	60,820	58,523	98,215	7,549	8,945	36,972	1,716	341,316	1,646,926
Inversiones Temporarias	55,888	81,793	30,646	29,505	16,731	3,740	10,600	975	229,877	2,060,070
Cartera	370,948	373,092	329,897	319,172	96,189	57,705	56,019	24,414	1,627,436	3,442,219
Cartera bruta	377,669	376,544	338,138	319,585	97,536	59,149	56,083	25,597	1,650,302	3,593,639
Cartera vigente	372,805	366,960	333,616	314,656	94,792	56,620	55,630	24,909	1,619,987	3,292,122
Cartera vencida	3,181	2,845	2,244	2,881	1,240	421	129	108	12,986	17,061
Cartera en ejecucion	1,435	954	932	684	498	1,413	0	404	6,319	67,710
Cartera reprogramada o restructurada vigente	279	5,327	1,146	1,121	795	521	325	148	9,663	149,945
Cartera reprogramada o restructurada vencida	17	354	105	178	115	37	0	0	806	3,394
Cartera reprogramada o restructurada en ejecucion	15	105	94	66	96	137	0	27	541	63,406
Productos devengados por cobrar cartera	4,880	4,659	3,807	5,381	2,212	830	760	424	22,953	27,480
(Provision para cartera incobrable)	-11,601	-8,111	-12,048	-5,794	-3,560	-2,274	-825	-1,607	-45,819	-178,900
Otras cuentas por cobrar	2,761	5,850	3,123	3,040	404	1,374	1,299	89	17,940	38,733
Bienes realizables	0	36	0	0	0	2	0	1	40	4,848
Inversiones permanentes	546	11,315	57	1,396	42	1,935	1,335	351	16,976	153,260
Bienes de uso	10,678	11,717	5,915	8,100	2,134	2,786	1,843	1,655	44,830	138,203
Otros activos	2,597	2,294	1,370	5,520	399	240	1,049	230	13,698	56,035
PASIVO	474,765	490,866	389,937	424,976	112,033	67,793	102,395	20,418	2,083,184	6,940,570
Obligaciones con el publico	373,536	408,800	267,727	342,395	79,271	56,820	92,518	0	1,621,067	6,239,715
A la vista	958	5,957	373	11,654	1	417	0	0	19,360	1,924,932
Por cuentas de ahorro	152,194	133,938	117,746	152,308	31,761	19,332	21,408	0	628,687	2,183,898
A plazo	142,788	155,776	90,434	131,144	31,743	33,582	68,828	0	654,295	1,272,093
Restringidas	2,569	13,228	4,848	743	504	2,877	1,024	0	25,793	204,561
A plazo, con anotación en cuenta	67,173	85,763	49,797	42,366	14,197	0	0	0	259,296	571,983
Cargos devengados por pagar	7,854	14,139	4,529	4,182	1,065	611	1,257	0	33,636	82,249
Obligaciones con instituciones fiscales	168	872	2,015	1,573	0	702	0	0	5,329	11,605
Obligaciones con bancos y entidades de financiamiento	59,351	53,672	93,507	49,311	26,400	7,708	6,170	18,858	314,976	350,140
Otras cuentas por pagar	15,159	8,609	12,735	9,124	3,037	1,423	1,252	1,241	52,580	127,032
Previsiones	9,646	3,808	8,575	8,243	2,613	622	379	319	34,204	85,079
Para activos contingentes	6	9	0	6	0	8	0	0	29	5,525
Genéricas Voluntarias	6,374	1,778	7,014	5,382	1,723	0	0	0	22,272	31,814
Genérica Cíclica	3,266	1,778	1,560	2,459	890	614	379	319	11,265	41,057
Para deshaucio y otras	0	242	0	396	0	0	0	0	638	6,683
Títulos de deuda en circulación	0	0	0	0	0	0	0	0	0	0
Obligaciones subordinadas	16,185	0	5,078	253	711	519	2,078	0	24,823	60,796
Obligaciones con empresas con participación estatal	721	15,106	301	14,076	0	0	0	0	30,204	66,203
PATRIMONIO	37,228	56,052	39,594	39,973	11,415	8,933	6,721	9,013	208,929	599,725
Capital social	25,694	45,309	23,603	28,259	8,639	7,894	5,530	1,440	146,368	361,994
Aportes no capitalizados	242	528	3,050	745	1,233	68	1,233	893	7,992	24,671
Ajustes al patrimonio	0	0	0	0	0	0	0	0	0	0
Reservas	6,306	5,802	9,800	1,650	624	484	0	3,270	27,937	176,766
Resultados acumulados	4,986	4,412	3,141	9,320	918	487	-42	3,411	26,632	36,294
CUENTAS CONTINGENTES	1,033	3,104	151	3,491	0	8,206	15	0	15,998	751,576
ESTADO DE RESULTADOS										
+ Ingresos financieros	30,347	27,337	25,801	24,380	9,164	4,241	4,529	2,483	128,283	139,144
- Gastos financieros	-6,358	-7,097	-6,022	-4,636	-2,072	-726	-1,697	-572	-29,179	-37,189
RESULTADO FINANCIERO BRUTO	23,989	20,240	19,779	19,745	7,093	3,514	2,832	1,911	99,104	101,955
+ Otros ingresos operativos	1,470	4,162	2,357	3,913	647	491	897	121	14,058	102,447
- Otros gastos operativos	-850	-2,292	-96	-225	-287	-181	-215	-52	-4,198	-36,975
RESULTADO DE OPERACIÓN BRUTO	24,609	22,110	22,040	23,433	7,453	3,824	3,514	1,980	108,964	167,426
+ Recuperación de activos financieros	4,372	3,457	2,919	671	697	139	1,606	158	14,018	72,519
- Cargos por incobrabilidad	-5,142	-5,355	-5,900	-3,221	-2,148	-581	-1,852	-261	-24,459	-91,205
RESULTADO DE OPERACION DESPUES DE INCOBRABLES	23,839	20,212	19,060	20,883	6,002	3,381	3,268	1,877	98,523	148,741
- Gastos de administración	-17,747	-15,794	-15,220	-17,379	-4,812	-2,886	-3,111	-1,767	-78,717	-109,253
RESULTADO DE OPERACIÓN NETO	6,092	4,418	3,840	3,504	1,190	495	157	110	19,806	39,488
+/- Ajuste por diferencia de cambio y mantenimiento de valor	-4	-6	1	0	0	5	-0	0	-4	-93
RESULTADO DESPUES DE AJUSTE POR DIF. DE CAMBIO Y MANT. DE VAL.	6,087	4,412	3,841	3,504	1,190	501	157	110	19,802	39,395
+/- Resultado extraordinario	0	0	0	0	0	0	0	8	8	569
RESULTADO NETO ANTES DE AJUSTES DE GESTIONES ANTERIORES	6,087	4,412	3,841	3,504	1,190	501	157	119	19,811	39,964
+/- Resultado de ejercicios anteriores	0	0	0	4	-11	-14	-57	-11	-89	534
RESULTADO ANTES DE IMPUESTOS Y AJUSTE CONT. POR INFLACION	6,087	4,412	3,841	3,508	1,179	487	100	107	19,722	40,498
+/- Ajuste por inflación	0	0	0	0	0	-0	0	0	-0	0
RESULTADO ANTES DE IMPUESTOS	6,087	4,412	3,841	3,508	1,179	487	100	107	19,722	40,498
- IUE	-1,101	0	-700	0	-261	0	0	0	-2,062	-2,440
RESULTADO NETO DE LA GESTION	4,986	4,412	3,141	3,508	918	487	100	107	17,660	38,058

(1) En Bancos no se incluye a BANCOSOL, BANCO LOS ANDES PROCREDIT ni a BANCO FIE por ser entidades especializadas en microfinanzas. La información tiene como fuente ASOBAN.

INDICADORES AL 31/05/2010

INDICADORES / ENTIDAD	BANCOSOL	BANCO LOS ANDES	BANCO FIE	PRODEM	ECO FUTURO	FORTALEZA	FASSIL	AGRO CAPITAL	TOTAL ASOFIN	BANCOS (1)
ESTRUCTURA DE ACTIVOS	100.00%	100.00%	100.00%	100.00%	100.00%	100.00%	100.00%	100.00%	100.00%	100.00%
(Disponibilidades + Inversiones temporarias) / Total activo	24.31%	26.08%	20.76%	27.47%	19.67%	16.53%	43.60%	9.15%	24.92%	49.16%
Cartera / Total activo	72.45%	68.22%	76.80%	68.65%	77.92%	75.21%	51.34%	82.95%	71.00%	45.65%
Otras cuentas por cobrar / Total activo	0.54%	1.07%	0.73%	0.65%	0.33%	1.79%	1.19%	0.30%	0.78%	0.51%
Bienes realizables/ Total activo	0.00%	0.01%	0.00%	0.00%	0.00%	0.00%	0.00%	0.00%	0.00%	0.06%
Inversiones permanentes / Total activo	0.11%	2.07%	0.01%	0.30%	0.03%	2.52%	1.22%	1.19%	0.74%	2.03%
Bienes de uso / Total activo	2.09%	2.14%	1.38%	1.74%	1.73%	3.63%	1.69%	5.62%	1.96%	1.83%
Otros activos / Total activo	0.51%	0.42%	0.32%	1.19%	0.32%	0.31%	0.96%	0.78%	0.60%	0.74%
RESULTADOS INGRESOS Y GASTOS (anualizados)										
Resultado neto / (Activo + contingente) promedio - ROA	2.41%	1.91%	1.84%	1.84%	1.81%	1.46%	0.25%	0.82%	1.89%	1.11%
Resultado neto / Activo promedio	2.42%	1.92%	1.84%	1.85%	1.81%	1.61%	0.25%	0.82%	1.90%	1.22%
Resultado neto / Patrimonio promedio - ROE	32.61%	18.92%	19.67%	22.12%	21.03%	13.34%	3.89%	2.88%	20.84%	15.23%
Ingresos financieros / (Activo + contingente) promedio	14.68%	11.86%	15.09%	12.75%	18.04%	12.70%	11.38%	19.00%	13.70%	4.04%
Ingresos financieros / Cartera bruta promedio	20.06%	17.69%	19.13%	19.06%	23.20%	18.01%	22.37%	23.11%	19.36%	9.70%
Ingresos por cartera / Cartera bruta promedio (6)	19.81%	17.54%	18.99%	18.95%	23.14%	17.50%	20.24%	22.99%	19.13%	7.28%
Gasto neto por incobrabilidad / Cartera bruta promedio	0.51%	1.23%	2.21%	1.99%	3.67%	1.88%	1.21%	0.95%	1.58%	1.30%
Otros ingresos operativos / Cartera bruta promedio	0.97%	2.69%	1.75%	3.06%	1.64%	2.08%	4.43%	1.13%	2.12%	7.14%
Gastos financieros / Pasivos con costo promedio (4)	3.52%	3.56%	4.15%	2.78%	4.68%	2.83%	4.63%	6.81%	3.62%	1.34%
Gastos de captaciones / Captaciones promedio (7)	2.91%	3.38%	3.01%	2.40%	3.57%	2.57%	4.84%	N/A	3.06%	1.78%
GASTOS ADMINISTRATIVOS (anualizados)										
Gastos de administración / Cartera bruta promedio	11.73%	10.22%	11.28%	13.58%	12.18%	12.25%	15.37%	16.45%	11.88%	7.62%
Gastos de administración / (Activo +Contingente) promedio	8.59%	6.85%	8.90%	9.09%	9.47%	8.64%	7.82%	13.52%	8.41%	3.17%
Gastos de administración / Total gastos	56.88%	51.71%	54.48%	68.26%	50.23%	66.05%	45.25%	66.64%	56.79%	39.42%
Gastos de personal / Total gastos de administración	52.01%	50.60%	61.79%	57.59%	54.25%	57.89%	50.79%	54.52%	55.21%	42.43%
Depreciación y amortizaciones / Total gastos de administración	5.54%	9.79%	2.68%	8.17%	5.76%	5.43%	8.81%	6.00%	6.57%	6.55%
Otros gastos administración / Total gastos de administración (Gastos adm+IUE)/(Ing.financieros+Otros ing.operativos(541,542 y 545))	59.41%	52.65%	56.77%	61.48%	51.70%	61.16%	57.52%	61.71%	57.36%	51.69%
CALIDAD DE LA CARTERA DE CREDITOS										
Cartera vigente / Cartera bruta	98.79%	98.87%	99.00%	98.81%	98.00%	96.61%	99.77%	97.89%	98.75%	95.78%
Cartera vencida / Cartera bruta	0.83%	0.85%	0.69%	0.96%	1.39%	0.77%	0.23%	0.42%	0.84%	0.57%
Cartera en ejecución / Cartera bruta	0.38%	0.28%	0.30%	0.23%	0.61%	2.62%	0.00%	1.68%	0.42%	3.65%
Productos devengados por cobrar cartera/ Cartera bruta	1.29%	1.24%	1.13%	1.68%	2.27%	1.40%	1.36%	1.66%	1.39%	0.76%
Cartera en mora según balance (9) / Cartera bruta	1.21%	1.13%	1.00%	1.19%	2.00%	3.39%	0.23%	2.11%	1.25%	4.22%
(Cartera en mora + Bienes realizables) / Cartera bruta	1.21%	1.14%	1.00%	1.19%	2.00%	3.40%	0.23%	2.11%	1.25%	4.35%
Cartera+contingente con calificaciónA / (Cartera bruta+Contingente)	98.20%	95.23%	98.53%	97.73%	96.10%	93.42%	99.22%	96.56%	97.19%	91.43%
Cartera+contingente con calificaciónB / (Cartera bruta+Contingente)	0.37%	2.60%	0.36%	0.93%	1.82%	3.23%	0.54%	1.01%	1.20%	2.84%
Cartera+contingente con calificaciónC / (Cartera bruta+Contingente)	0.00%	0.46%	0.00%	0.00%	0.00%	0.48%	0.00%	0.15%	0.13%	0.65%
Cartera+contingente con calificaciónD / (Cartera bruta+Contingente)	0.24%	0.33%	0.14%	0.30%	0.41%	0.46%	0.15%	0.17%	0.26%	0.49%
Cartera+contingente con calificaciónE / (Cartera bruta+Contingente)	0.00%	0.31%	0.00%	0.00%	0.00%	0.07%	0.00%	0.30%	0.08%	0.39%
Cartera+contingente con calificaciónF / (Cartera bruta+Contingente)	0.12%	0.30%	0.06%	0.13%	0.23%	0.25%	0.08%	0.22%	0.16%	1.34%
Cartera+contingente con calificaciónG / (Cartera bruta+Contingente)	0.00%	0.00%	0.00%	0.00%	0.00%	0.04%	0.00%	0.00%	0.00%	0.72%
Cartera+contingente con calificaciónH / (Cartera bruta+Contingente)	1.07%	0.77%	0.91%	0.91%	1.44%	2.05%	0.01%	1.59%	0.97%	2.04%
Cartera reprogramada / Cartera bruta	0.08%	1.54%	0.40%	0.43%	1.03%	1.18%	0.58%	0.69%	0.67%	6.03%
Cartera reprogramada en mora / Cartera reprogramada	10.31%	7.93%	14.84%	17.82%	20.99%	25.00%	0.00%	15.74%	12.23%	30.82%
N° de clientes en mora / Total clientes de crédito	2.91%	3.79%	3.00%	3.20%	4.35%	5.33%	0.52%	6.54%	3.35%	S/D
N° clientes reprogramados / Total clientes de crédito	0.09%	1.75%	0.36%	0.45%	1.39%	0.76%	0.38%	0.22%	0.61%	S/D
SOLVENCIA										
Previsión constituida (2) / Cartera en mora según balance	463.42%	274.28%	610.78%	358.24%	316.59%	144.28%	936.36%	356.86%	384.40%	169.75%
Previsión constituida (2) / Cartera D, E, F, G y H	393.72%	180.24%	550.61%	315.69%	304.64%	149.53%	885.53%	329.74%	322.38%	0.00%
Previsión constituida (2) / Previsión requerida según entidad	264.20%	144.64%	209.57%	242.91%	228.40%	148.17%	250.42%	228.70%	211.41%	S/D
Previsión constituida (2) / Patrimonio	57.07%	20.83%	52.09%	34.13%	54.08%	32.42%	17.90%	21.37%	38.00%	42.90%
Previsión constituida (2) / Cartera bruta	5.63%	3.10%	6.10%	4.27%	6.33%	4.90%	2.15%	7.52%	4.81%	7.16%
Previsión constituida (8) / Cartera bruta	3.94%	2.63%	4.02%	2.58%	4.56%	4.90%	2.15%	7.52%	3.46%	6.27%
Patrimonio / Total activo	7.27%	10.25%	9.22%	8.60%	9.25%	11.64%	6.16%	30.62%	9.12%	7.95%
Coefficiente de adecuación patrimonial (puro)	13.84%	13.36%	13.78%	10.75%	12.06%	11.39%	12.11%	19.73%	12.96%	S/D
Cartera en mora neta(3) / Patrimonio	-44.76%	-13.24%	-43.56%	-24.60%	-37.00%	-9.95%	-15.99%	-15.38%	-28.11%	-17.63%
Bienes realizables / Patrimonio	0.00%	0.06%	0.00%	0.00%	0.00%	0.02%	0.00%	0.01%	0.02%	0.81%
LIQUIDEZ										
Disponibilidades/ Obligaciones con el público	18.32%	14.35%	21.83%	27.55%	9.52%	15.74%	39.96%	N/A	20.67%	26.12%
(Disponibilidades + Inversiones temporarias) / Obligaciones con el público	33.26%	33.64%	33.27%	35.83%	30.63%	22.32%	51.42%	N/A	34.59%	58.79%
(Disponibilidades +Inversiones temporarias) / Pasivo	26.22%	29.05%	22.87%	30.05%	21.67%	18.71%	46.46%	13.18%	27.42%	53.41%
(Disponibilidades+Inversiones temporarias) / Pasivo con el público a la vista y en caja de ahorros	81.27%	101.94%	75.49%	77.90%	76.44%	64.23%	222.21%	N/A	88.14%	90.22%
OTROS DATOS										
Saldo de cuentas castigadas (5) (en miles de \$US)	16,178	12,569	3,916	7,034	6,265	1,362	1,535	1,548	50,408	389,414
Monto de cuentas castigadas el 2010 (5) (en miles de \$US)	140	618	362	-34	373	-12	163	-31	1,579	-3,228
Monto de cuentas castigadas el 2009 (5) (en miles de \$US)	386	2,175	493	329	4,121	46	194	84	7,828	11,255
Monto de cuentas castigadas el 2008 (5) (en miles de \$US)	-17	621	290	457	475	118	-71	21	1,894	S/D
Monto de cuentas castigadas el 2007 (5) (en miles de \$US)	3,178	141	251	1,116	443	71	-27	32	5,207	S/D
Monto de cuentas castigadas el 2006 (5) (en miles de \$US)	-828	1,037	214	606	191	121	-172	70	1,239	32,411
Saldo de crédito promedio por cliente (en \$US)	2,791	4,334	2,545	3,021	2,230	5,448	3,370	1,182	2,980	S/D
Número de oficinas fijas urbanas	47	56	70	40	31	16	25	8	293	S/D
Número de oficinas fijas rurales	7	6	23	62	29	2	2	9	140	S/D
Número de cajas externas urbanas	72	11	16	28	3	1	14	0	145	S/D
Número de cajas externas rurales	2	1	2	8	0	0	0	0	13	S/D
Número de puntos de atención urbanos	0	0	0	0	0	10	0	0	10	S/D
Número de oficinas recaudadoras urbanas	6	0	23	23	0	0	0	0	52	S/D
Número de oficinas recaudadoras rurales	0	0	4	7	0	0	0	0	11	S/D
Número de empleados	1,462	1,437	1,699	1,895	634	313	522	217	8,179	S/D
Número de empleados en contacto con el cliente	1,115	1,038	1,218	1,226	474	135	327	152	5,685	S/D
Numero de cajeros automaticos propios	64	43	0	89	0	0	26	0	222	S/D

(1) En Bancos no se incluye a BANCOSOL, BANCO LOS ANDES PROCREDIT ni a BANCO FIE por ser entidades especializadas en microfinanzas

(2) Previsión de cartera y contingente + previsión genérica voluntaria+previsión cíclica

(3) Cartera en mora s/balance - Prev.constituida (en miles de \$US) -16,662 -7,419 -17,246 -9,833 -4,223 -889 -1,075 -1,386 -58,734 -105,725

(4) Obligaciones con el público + Obligaciones con bancos y entidades financieras + Obligaciones subordinadas+Obligaciones con empresas con participación estatal

(5) De la cartera de créditos

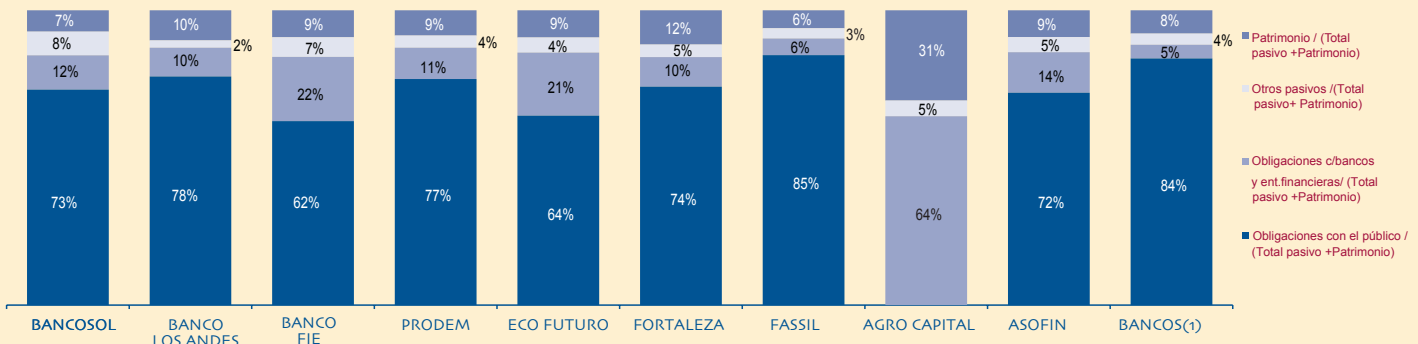
(6) y (7) Representan la tasa de interes activa y pasiva promedio, respectivamente

(8) Se excluye la previsión genérica voluntaria

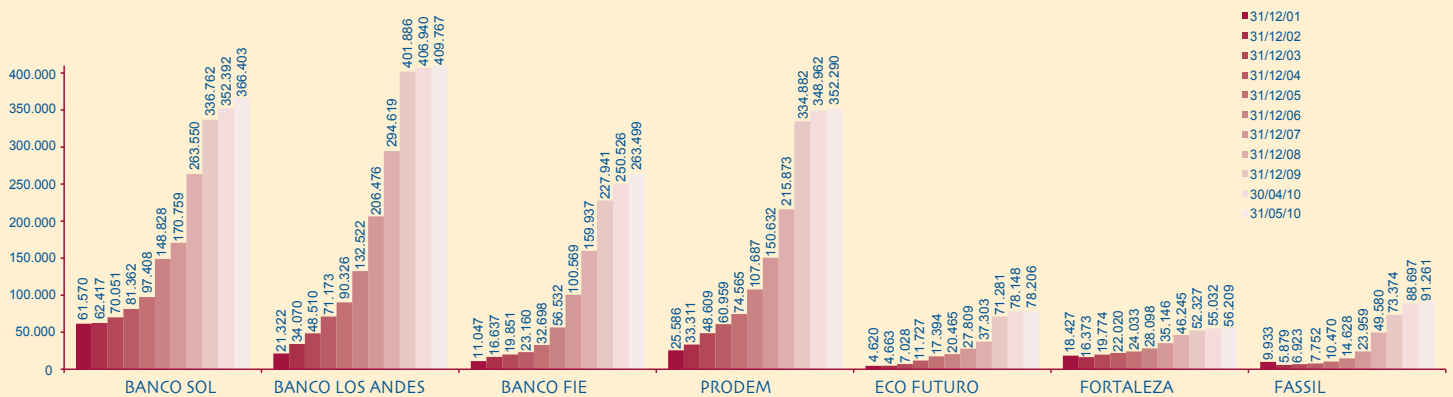
(9) Mora según balance = cartera vencida + cartera en ejecución

S/D Sin datos N/A No Aplica

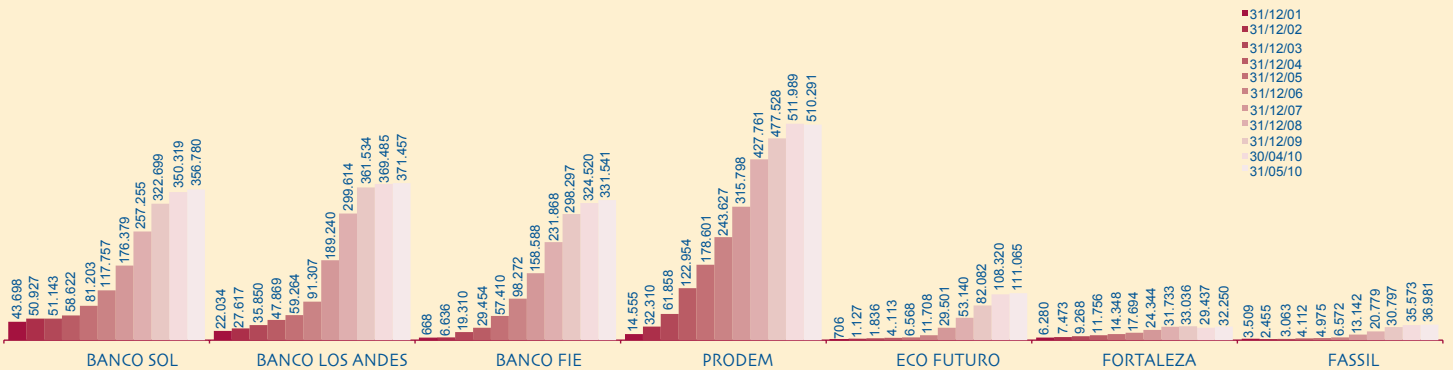
ESTRUCTURA DE FINANCIAMIENTO AL 31/05/2010 (en%):



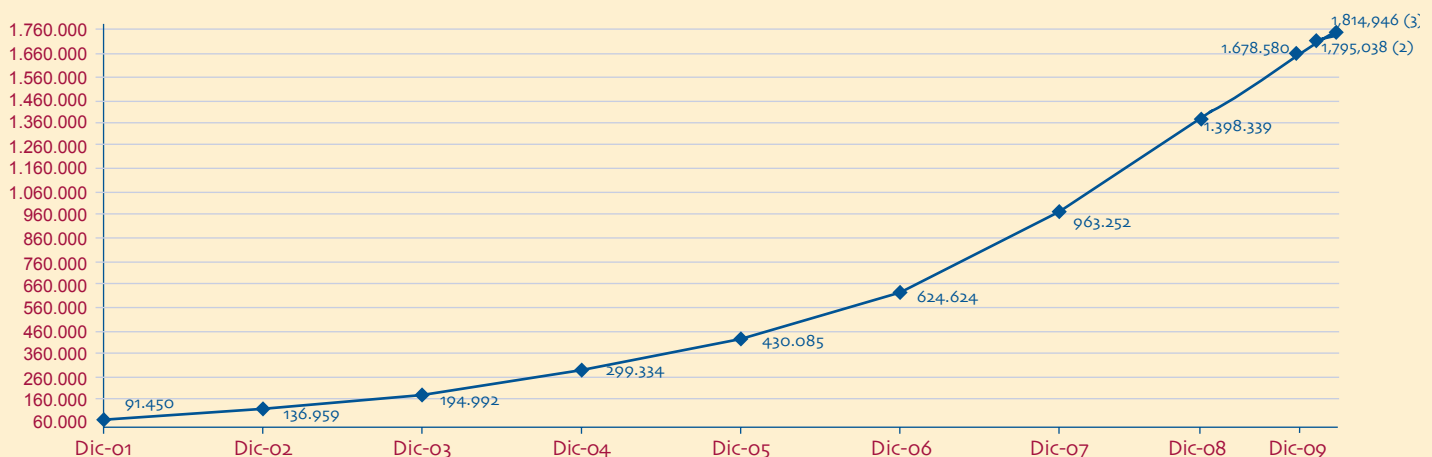
CAPTACIONES DEL PUBLICO (en miles de \$US) (NO CONSIDERA LOS CARGOS FINANCIEROS POR PAGAR)



EVOLUCION DEL NÚMERO DE CAJAS DE AHORRO:



NÚMERO DE CLIENTES CON DEPÓSITOS EN LAS ENTIDADES DE ASOFIN (CUENTAS DE AHORRO Y DPF)



(1) En Bancos no se incluye a BANCOSOL, BANCO LOS ANDES PROCREDIT ni a BANCO FIE por ser entidades especializadas en microfinanzas.
 (2) Abril/10 (3) Mayo/10



Apoyamos sus emprendimientos para hacer de su negocio ... ¡un gran negocio!

Visítenos, o simplemente llámenos, y nosotros iremos a visitarlo!

LINEA GRATUITA 800 33 3737

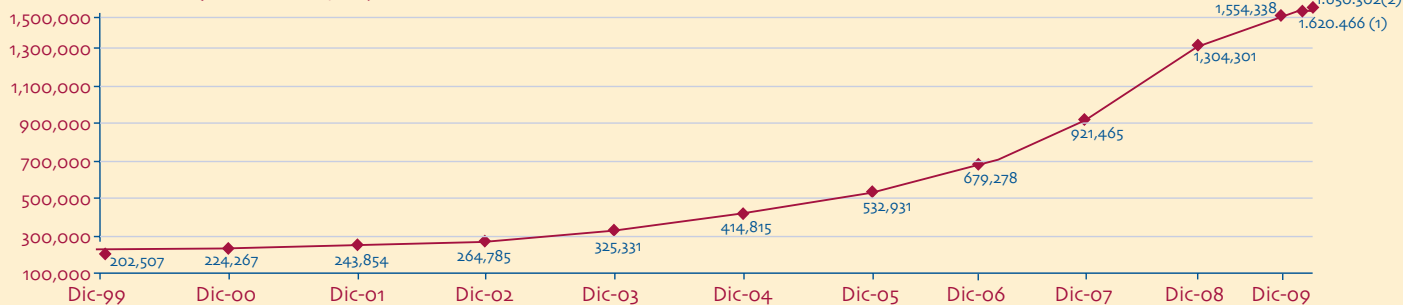
Oficina Central: Av. Cristo Redentor esq. Gustavo Parada
entre 2do. y 3er. anillo Tel (591 3) 3158000

Consulte nuestra red de oficinas ingresando a www.fassil.com.bo

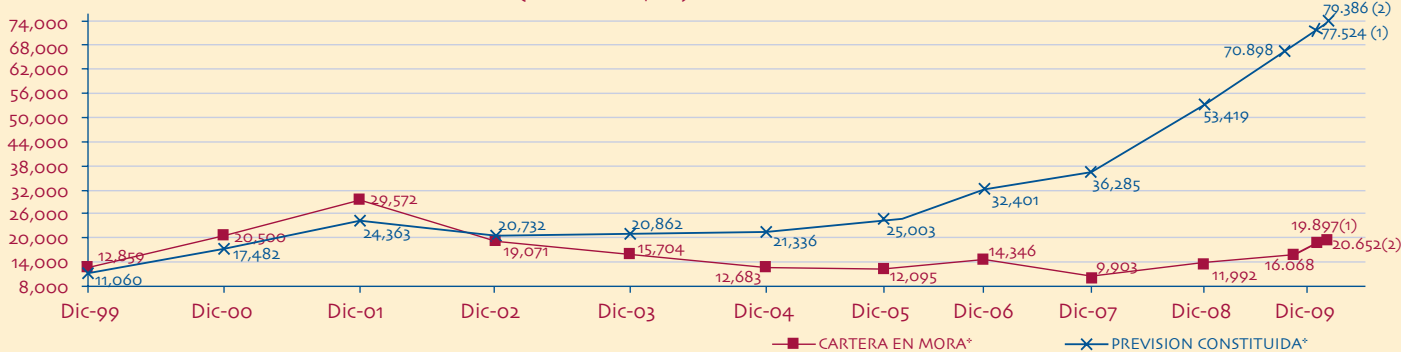
"Esta entidad se encuentra bajo la regulación y supervisión de la Autoridad
de Supervisión del Sistema Financiero (ASFI)"

FONDO
fassil
FONDO FINANCIERO PRIVADO FASSIL S.A.

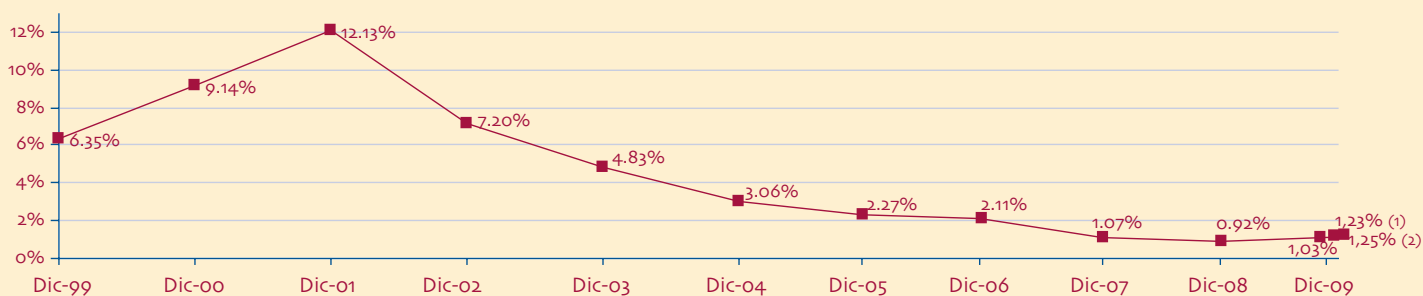
CARTERA BRUTA (en miles de \$US):



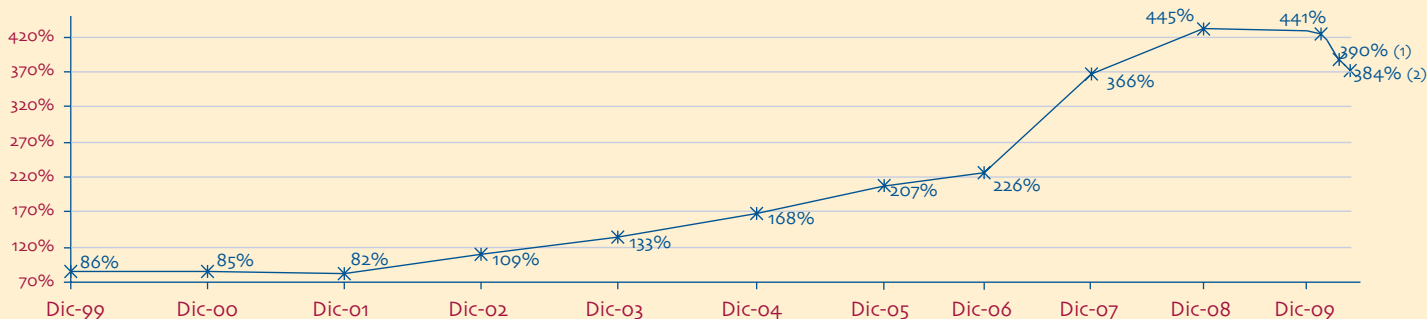
CARTERA EN MORA Y PREVISION CONSTITUIDA (en miles de \$US):



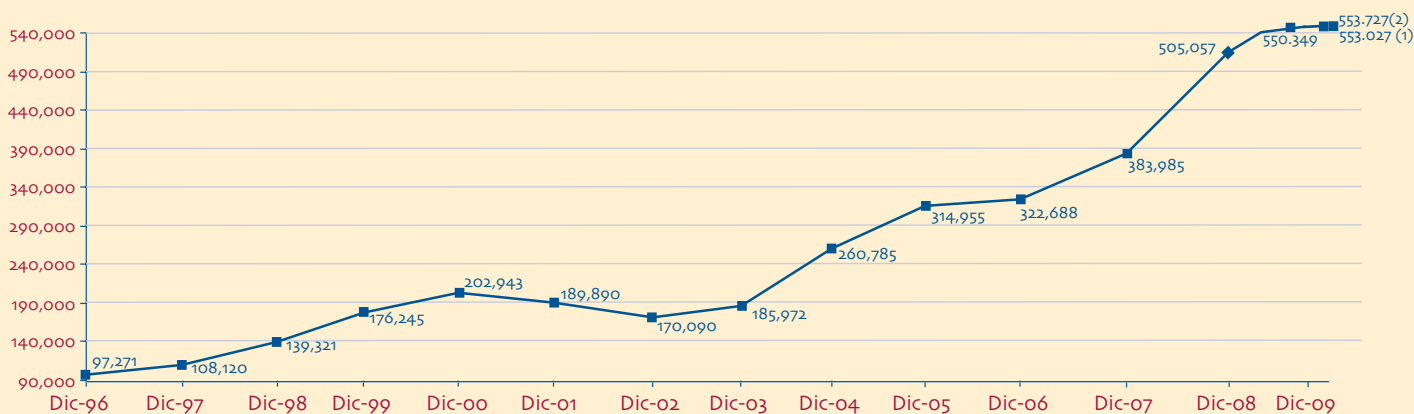
CARTERA EN MORA/CARTERA BRUTA (en %)



PREVISION CONSTITUIDA/CARTERA EN MORA (en %)



NÚMERO DE CLIENTES DE CREDITO:

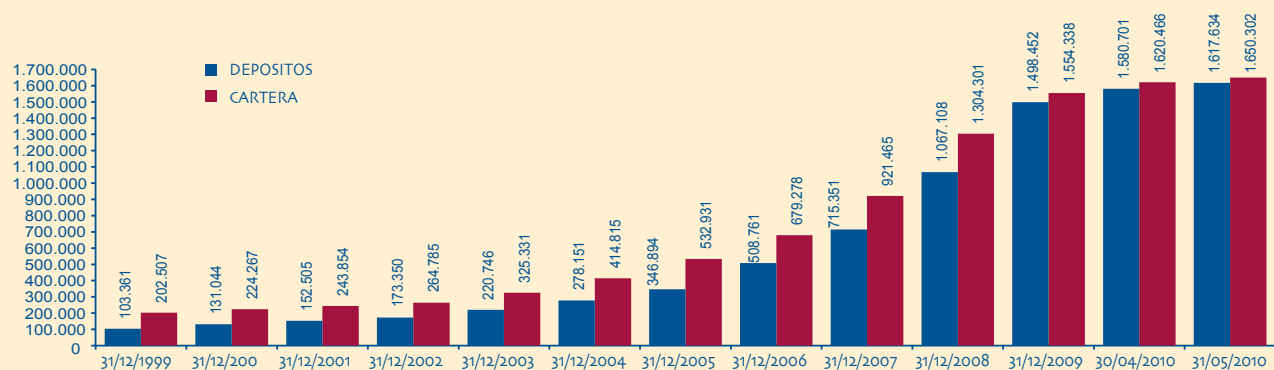


NOTA: Por aplicación de la norma, a partir de dic/2002 en la cartera en mora, se excluyen las operaciones con retrasos hasta 30 días.

(1) Abril/10 (2) Mayo/10

COMENTARIOS SOBRE LOS PRINCIPALES INDICADORES AL 31/05/2010:

El siguiente gráfico muestra que durante los cinco primeros meses de esta gestión, tanto la cartera de créditos como los depósitos del público han seguido creciendo, habiendo llegado los primeros a más de 1.650 millones de dólares y los segundos a más de 1.617 millones de dólares, con un crecimiento en lo que va de la gestión 2010 de casi 96 millones de dólares, en el caso de la cartera, y de más de 119 millones en lo que respecta a depósitos. Hoy, los depósitos del público, representan el **98%** de la cartera de préstamos.



Como se muestra en la página anterior, a mayo 2010 el conjunto de entidades de ASOFIN registra una tasa de morosidad de **1.25%**, mientras que la cobertura de previsión sobre la cartera en mora se encuentra en un **384%**.

El número de clientes de crédito ya sobrepasó la cifra del medio millón de personas, habiendo llegado a los **553.727** prestatarios a mayo/2010. Asimismo debemos resaltar que a esa fecha ya se ha sobrepasado la cifra de **1.8 millones** de clientes con depósitos en cajas de ahorro y DPF.

En el siguiente cuadro se muestra la determinación del margen neto en función a la cartera bruta promedio:

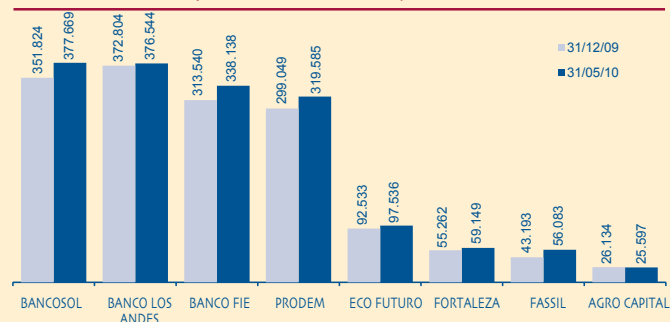
DETERMINACION DEL MARGEN NETO:	BANCOSOL	BANCO LOS ANDES	BANCO FIE	PRODEM	ECO FUTURO	FOR-TALEZA	FASSIL	AGRO CAPITAL	TOTAL ASOFIN	BANCOS (1)
Ingresos por cartera / Cartera bruta promedio	19,81%	17,54%	18,99%	18,95%	23,14%	17,50%	20,24%	22,99%	19,13%	7,28%
Otros ingresos financieros / Cartera bruta promedio	0,26%	0,15%	0,13%	0,10%	0,05%	0,50%	2,13%	0,12%	0,23%	2,43%
Otros ingresos operativos / Cartera bruta promedio	0,97%	2,69%	1,75%	3,06%	1,64%	2,08%	4,43%	1,13%	2,12%	7,14%
Total ingresos /Cartera bruta promedio	21,03%	20,39%	20,87%	22,12%	24,83%	20,09%	26,80%	24,24%	21,48%	16,85%
Gastos financieros/Cartera bruta promedio	-4,20%	-4,59%	-4,46%	-3,62%	-5,24%	-3,08%	-8,38%	-5,32%	-4,40%	-2,59%
Gasto neto por incobrabilidad / Cartera bruta promedio	-0,51%	-1,23%	-2,21%	-1,99%	-3,67%	-1,88%	-1,21%	-0,95%	-1,58%	-1,30%
Gastos administrativos, operativos e IUE/Cartera bruta promedio	-13,02%	-11,70%	-11,87%	-13,76%	-13,57%	-13,02%	-16,43%	-16,94%	-12,82%	-10,37%
Resultado por diferencia de cambio y mantenimiento de valor	0,00%	0,00%	0,00%	0,00%	0,00%	0,02%	0,00%	0,00%	0,00%	-0,01%
Resultado por inflación, extraordinario y de gestiones anteriores	0,00%	0,00%	0,00%	0,00%	-0,03%	-0,06%	-0,28%	-0,03%	-0,01%	0,08%
MARGEN NETO	3,30%	2,86%	2,33%	2,74%	2,32%	2,07%	0,49%	1,00%	2,66%	2,65%

(1) En Bancos no se incluye a BANCOSOL, BANCO LOS ANDES PROCREDIT ni a BANCO FIE por ser entidades especializadas en microfinanzas.

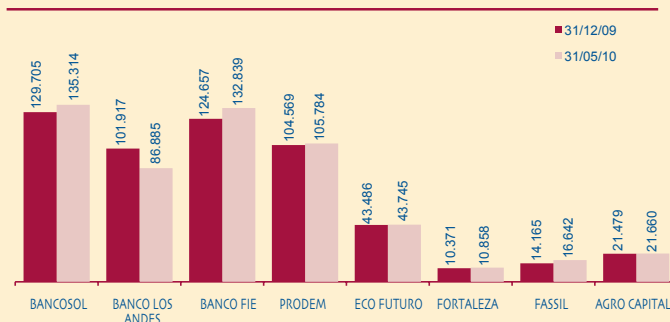
Evolucion por Entidad (Cifras en miles de dolares)

ENTIDAD	CARTERA BRUTA			MORA SEGUN BALANCE			PREVISION CONSTITUIDA			N° DE CLIENTES DE CREDITO		
	31/12/09	31/05/10	VARIACION	31/12/09	31/05/10	VARIACION	31/12/09	31/05/10	VARIACION	31/12/09	31/05/10	VARIACION
BANCOSOL	351.824	377.669	7,3%	3.678	4.585	24,7%	20.722	21.247	2,5%	129.705	135.314	4,3%
BANCO LOS ANDES	372.804	376.544	1,0%	3.163	4.257	34,6%	10.456	11.677	11,7%	101.917	86.885	-14,7%
BANCO FIE	313.540	338.138	7,8%	2.876	3.376	17,4%	18.176	20.623	13,5%	124.657	132.839	6,6%
PRODEM	299.049	3.19.585	6,9%	2.610	3.808	45,9%	11.103	13.641	22,9%	104.569	105.784	1,2%
ECO FUTURO	92.533	97.536	5,4%	1.666	1.950	17,0%	5.079	6.173	21,5%	43.486	43.745	0,6%
FORTALEZA	55.262	59.149	7,0%	1.541	2.008	30,3%	2.450	2.897	18,2%	10.371	10.858	4,7%
FASSIL	43.193	56.083	29,8%	90	129	42,2%	1.115	1.203	7,9%	14.165	16.642	17,5%
AGRO CAPITAL	26.134	25.597	-2,1%	445	540	21,4%	1.796	1.926	7,2%	21.479	21.660	0,8%
TOTAL ASOFIN	1.554.338	1.650.302	6,2%	16.068	20.652	28,5%	70.898	79.386	12,0%	550.349	553.727	0,6%
BANCOS (1)	3.406.622	3.593.639	5,5%	138.954	151.572	9,1%	257.050	257.297	0,1%	175.561	S/D	S/D

Cartera Bruta (En miles de dólares)

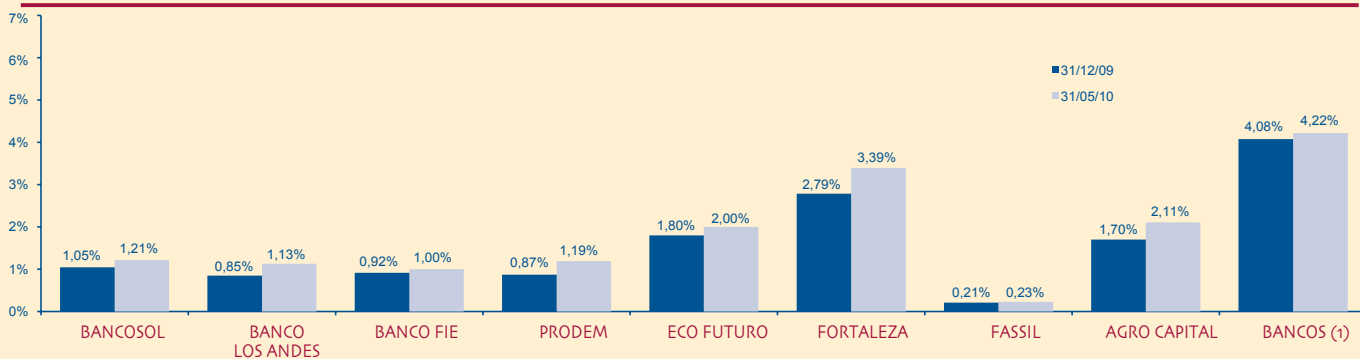


Número de clientes de crédito

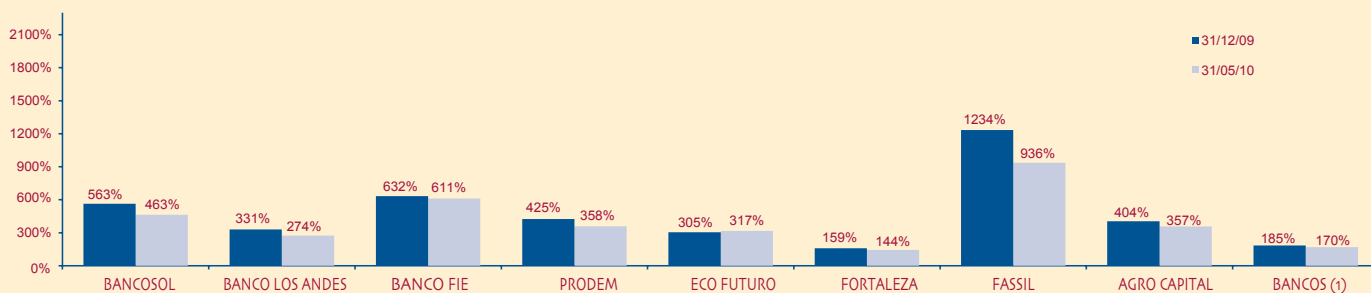


EVOLUCIÓN POR ENTIDAD DE LOS PRINCIPALES INDICADORES, EN %

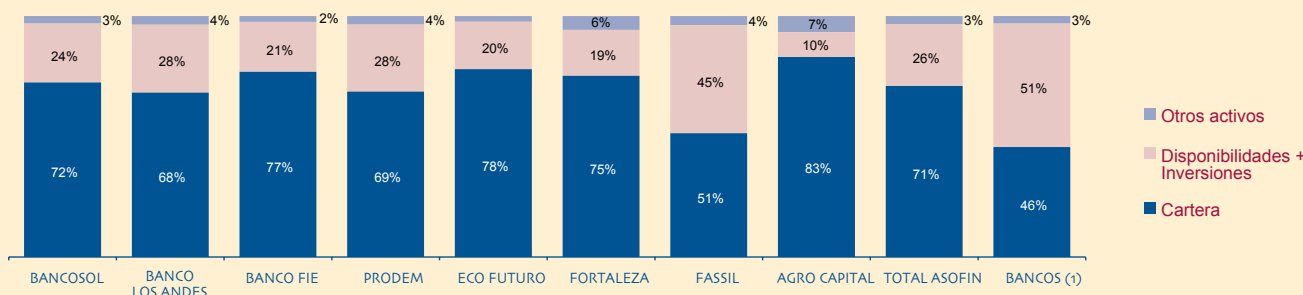
Mora según balance / Cartera bruta (en %)



Previsión Constituida / Mora según Balance (En %)



ESTRUCTURA DE LOS PRINCIPALES RUBROS DEL ACTIVO AL 31/05/10



(1) En Bancos no se incluye a BANCOSOL, BANCO LOS ANDES PROCREDIT ni a BANCO FIE por ser entidades especializadas en microfinanzas.



PRIMEROS EN EMITIR BONOS SUBORDINADOS EN BOLIVIANOS...
...77 MILLONES

BancoSol es la única institución financiera del país que colocó Bonos Subordinados en dos emisiones. La confianza depositada en nosotros, nos compromete a seguir apoyando al **BOLIVIANO** y a fomentar el crecimiento de la microempresa.

"Esta entidad se encuentra bajo la regulación y supervisión de la Autoridad de Supervisión del Sistema Financiero (ASFI)"


BancoSol
Juntos crecemos



CON TU NEGOCIO NOS AYUDAS A TRANSFORMAR EL PAÍS.

- Microcréditos • Créditos para asalariados • Créditos Relámpago
- Créditos con garantía hipotecaria y prendaria

SÉ PROTAGONISTA DEL CAMBIO



Más cerca, más tuyo.