

# ASOFIN

Información especializada en Microfinanzas

Depósito Legal N° 4-3-9-03 • Año N°8 • Con información al 30/04/2010



Impreso en Editora PRESENCIA



# ASOFIN

Asociación de Entidades Financieras  
Especializadas en Micro Finanzas

Secretario Ejecutivo ASOFIN: Fernando Prado Guachalla  
Editor Responsable: Carlos Cardozo Arce



- Presidente Ejecutivo:  
Jorge Noda Miranda
- Of. Nacional:  
Nataaniel Aguirre N° 669
- Telf: (591-4) 4501250
- Fax: (591-4) 4501255
- [agrocapi@agrocapi.org.bo](mailto:agrocapi@agrocapi.org.bo)
- Casilla 5901
- Cochabamba - Bolivia



- Gerente General:  
Pablo Gonzalez Lopez
- Av. Cristo Redentor N° 3730  
entre 4° y 5° anillo Santa Cruz
- Telf: (591-3) 3412901
- Fax: (591-3) 3412719
- Av. 16 de Julio N° 1486A La Paz
- Telf: (591-2) 2313133
- Fax: (591-2) 2313147
- [info@losandesprocredit.com.bo](mailto:info@losandesprocredit.com.bo)
- Casilla 6503 Santa Cruz
- [www.losandesprocredit.com.bo](http://www.losandesprocredit.com.bo)



- Gerente General:  
Kurt Koenigsfest Sanabria
- Of. Nacional:  
Nicolás Acosta N° 289
- Telf: (591-2) 2484242 / 2486485
- Fax: (591-2) 2486533
- [info@bancosol.com.bo](mailto:info@bancosol.com.bo)
- Casilla 13176
- La Paz - Bolivia
- [www.bancosol.com.bo](http://www.bancosol.com.bo)



- Gerente General:  
Fernando Mompó Siles
- Of. Nacional:  
Calle México N° 1530 entre  
Nicolas Acosta y Otero  
de la Vega.
- Telf: (591-2)29003(50)-51,52,53
- Fax: int. 103
- [contacto@ecofuturo.com.bo](mailto:contacto@ecofuturo.com.bo)
- Casilla 3092
- La Paz - Bolivia
- [www.ecofuturo.com.bo](http://www.ecofuturo.com.bo)



- Gerente General a.i.:  
Patricia Suárez Barba
- Oficina Central:  
Av. Cristo Redentor esq. Calle  
Gustavo Parada, U.V. N° 36,  
Mza. N° 55
- Telf: (591-3) 315-8000
- Fax: (591-3) 344-7841
- Santa Cruz de la Sierra - Bolivia
- [comunica@fassil.com.bo](mailto:comunica@fassil.com.bo)
- [www.fassil.com.bo](http://www.fassil.com.bo)



- Gerente General:  
Elizabeth Nava Salinas
- Of. Nacional:  
C. General González N° 1272
- Telf: (591-2) 2487004 / 2486752
- Fax: (591-2) 2487004
- [fiesa@ffpie.com.bo](mailto:fiesa@ffpie.com.bo)
- Casilla 15032
- La Paz - Bolivia
- [www.ffpie.com.bo](http://www.ffpie.com.bo)



- Vice-Pdte. Ejecutivo:  
Nelson Hinojosa Jimenez
- Of. Nacional:  
Av. Arce N° 2799 esq. Cordero
- Telf: (591-2) 2434142
- Fax: (591-2) 2434142
- [ffp-nal@grupofortaleza.com.bo](mailto:ffp-nal@grupofortaleza.com.bo)
- La Paz - Bolivia
- [www.grupofortaleza.com.bo](http://www.grupofortaleza.com.bo)



- Gerente General:  
José Noel Zamora
- Of. Nacional: Calle Belisario  
Salinas N° 520 esq.  
Sanchez Lima
- Telf: (591-2) 2419323
- Fax: (591-2) 2418148
- Casilla 13963
- La Paz - Bolivia
- [info@prodemffp.com.bo](mailto:info@prodemffp.com.bo)
- [www.prodemffp.com](http://www.prodemffp.com)

# Editorial

## NACE UN BANCO EN BOLIVIA

Elizabeth Nava Salinas  
Gerente General del Banco FIE

Desde el 3 de mayo, un nuevo banco especializado en microfinanzas opera en Bolivia. Uno con mucha historia y una gran trayectoria en el mercado boliviano, pero principalmente un banco que se convierte en un ícono del éxito de las microfinanzas en nuestro país, en su principal propósito: *generar una dinámica económica que favorezca a los segmentos más desfavorecidos en el país.*

**Banco FIE** nace por el impulso decidido de su clientela, que se identifica verdaderamente con la entidad reconociendo que el crecimiento institucional ha sido resultado de su propio crecimiento y superación; por el alto compromiso de sus colaboradores, que asumen como un logro personal esta conversión y como un desafío el mantener intacta su filosofía; asimismo por el incondicional apoyo de sus accionistas, cuya visión ha permitido invertir en forma sostenida para apalancar el crecimiento de la entidad, mejorar sus servicios y ampliar cobertura a nivel nacional.

En este nuevo escenario, la entidad mantendrá invariable su voluntad de apoyo a la micro y pequeña empresa del país. Los resultados obtenidos en el trabajo con este segmento no sólo se miden en los sólidos indicadores institucionales y en el crecimiento sano que ha experimentado, sino principalmente en el impacto generado sobre las actividades económicas de la clientela y en su calidad de vida. Esa es quizás la mejor medida de éxito para **Banco FIE**.

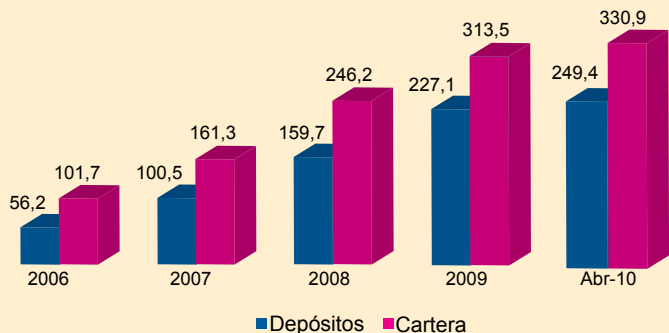
Bolivia cuenta hoy con una nueva entidad bancaria cuyo trabajo constituye un alto referente internacional en microfinanzas, que mantiene excelentes indicadores de calidad de cartera, solvencia y eficiencia administrativa, entre otros, que ha obtenido destacables calificaciones de desempeño social y responsabilidad social empresarial y que pasa a ser el banco con mayor cobertura en todo el país.

En 24 años de historia, **Banco FIE** ha realizado un particular esfuerzo por mantener vigente la premisa que dio vida a las microfinanzas: ser un mecanismo de lucha contra la pobreza y las desigualdades, primero como un programa de microcrédito, luego como FFP y ahora como banco. En este sentido, el banco asume esta directriz, con la convicción de que ese es el norte en el desarrollo de sus actividades, por lo que se plantea desafíos como: llegar a zonas rurales y desatendidas, generar propuestas innovadoras para la atención de las necesidades de su clientela, y mejorar continuamente las condiciones de sus productos y la calidad de su servicio. Ese es el futuro que se plantea **Banco FIE** y que esperamos sea alcanzado con la convicción de seguir teniendo una industria microfinanciera bien desarrollada y líder a nivel mundial.

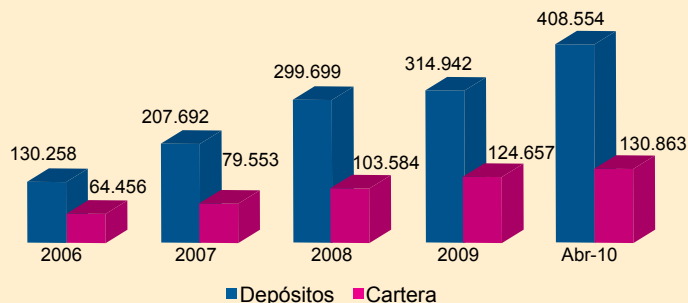
# Perfil de Banco FIE

Al 30 de abril de 2010

**Evolución de Depósitos y Cartera  
(En Millones de \$us.)**



**Evolución del Número de Clientes**



## Cobertura



### 138 oficinas en toda Bolivia

Estamos en 9 ciudades capitales, El Alto y otras 25 ciudades intermedias y localidades rurales.

## Calificación de riesgo

# Fitch Ratings

KNOW YOUR RISK

## Ratings

	Ratings Actual
Fondo Financiero Privado FIE S.A.	
Corto Plazo M. N.	F1 + (bol)
Corto Plazo M. E.	F1 (bol)
Largo Plazo M. N.	AA (bol)
Largo Plazo M. E.	A + (bol)
Emisor	AA (bol)

**1.231**  
Millones de dólares  
desembolsados hasta hoy

**680.997**  
Créditos otorgados  
hasta hoy

**39**  
Millones de dólares  
en patrimonio

**617,18%**  
Previsión constituida  
sobre cartera en mora

**0,98%**  
Cartera en mora  
según balance

**1.672**  
Colaboradores



## Responsabilidad Social Empresarial

- La calificación general obtenida de Planet Rating (4-) fue la segunda más alta en Latinoamérica, y la específica relacionada con RSE (5) fue la más alta.
- El 2009 obtuvimos el Certificado Categoría Plata por diseminar los indicadores de desempeño social al MIX, otorgado por FORD FOUNDATION, MICHAEL & SUSAN DELL FOUNDATION y CGAP.
- Contamos con tres memorias de RSE que se redactan conforme a la guía del Global Reporting Initiative (GRI).
- Mix Global, organización líder de información empresarial dedicada al fortalecimiento del sector de las microfinanzas en el mundo, realizó una investigación el 2009 y ha señalado que FIE se destaca entre las 100 entidades en el mundo y es la primera en Bolivia.

# BALANCES GENERALES AL 30/04/2010 Y ESTADOS DE RESULTADOS DEL 01/01/2010 AL 30/04/2010 (Expresado en miles de \$US)

T/C 6,97

CUENTAS / ENTIDAD:	BANCOSOL	BANCO LOS ANDES	FIE	PRODEM	ECO FUTURO	FORTA- LEZA	FASSIL	AGRO CAPITAL	TOTAL ASOFIN	BANCOS (1)
<b>ACTIVO</b>	<b>498,025</b>	<b>541,887</b>	<b>415,080</b>	<b>460,795</b>	<b>123,725</b>	<b>76,085</b>	<b>105,352</b>	<b>31,652</b>	<b>2,252,602</b>	<b>7,450,140</b>
Disponibilidades	55,670	62,020	46,899	97,551	7,821	9,825	36,484	2,703	318,974	1,686,212
Inversiones Temporarias	61,437	71,716	34,881	30,370	17,869	3,530	11,158	1,552	232,513	2,049,128
Cartera	364,100	368,449	322,741	313,752	95,056	56,350	52,452	24,641	1,597,542	3,351,015
Cartera bruta	370,949	371,849	330,919	313,999	96,554	57,788	52,579	25,828	1,620,466	3,512,609
Cartera vigente	366,298	362,522	326,591	309,218	93,780	55,329	52,094	25,143	1,590,975	3,209,880
Cartera vencida	3,034	2,763	2,103	2,818	1,362	439	160	106	12,784	12,035
Cartera en ejecucion	1,302	887	915	629	383	1,315	0	400	5,831	68,658
Cartera reprogramada o restructurada vigente	286	5,265	1,075	1,126	835	542	324	141	9,594	156,169
Cartera reprogramada o restructurada vencida	13	326	137	147	150	22	2	0	797	2,623
Cartera reprogramada o restructurada en ejecucion	15	86	97	62	44	141	0	38	485	63,245
Productos devengados por cobrar cartera	4,568	4,490	3,484	5,297	2,103	768	692	413	21,816	26,648
(Provision para cartera incobrable)	-11,417	-7,889	-11,662	-5,545	-3,602	-2,206	-819	-1,600	-44,740	-188,242
Otras cuentas por cobrar	2,903	5,863	2,418	3,556	393	1,355	1,467	92	18,047	35,851
Bienes realizables	0	41	0	0	1	2	0	2	45	5,599
Inversiones permanentes	546	19,786	670	1,456	42	2,037	1,209	771	26,517	160,766
Bienes de uso	10,326	11,670	5,878	8,217	2,149	2,775	1,589	1,652	44,255	138,197
Otros activos	3,043	2,344	1,592	5,892	396	211	993	239	14,709	23,374
<b>PASIVO</b>	<b>461,914</b>	<b>486,839</b>	<b>376,192</b>	<b>421,696</b>	<b>113,342</b>	<b>67,271</b>	<b>98,636</b>	<b>22,685</b>	<b>2,048,575</b>	<b>6,854,197</b>
Obligaciones con el publico	359,622	404,765	253,873	338,356	79,264	55,594	89,810	0	1,581,284	6,153,069
A la vista	1,634	5,730	157	10,749	1	418	0	0	18,689	1,839,147
Por cuentas de ahorro	148,971	132,164	117,320	148,217	31,195	19,095	23,865	0	620,827	2,172,448
A plazo	135,878	154,254	78,232	132,366	31,866	32,703	63,721	0	629,019	1,295,750
Restringidas	2,495	13,519	4,160	577	580	2,817	1,111	0	25,258	185,563
A plazo, con anotación en cuenta	62,694	84,759	49,697	42,414	14,507	0	0	0	254,071	574,787
Cargos devengados por pagar	7,950	14,340	4,308	4,034	1,115	561	1,113	0	33,421	85,374
Obligaciones con instituciones fiscales	709	1,002	3,215	3,104	0	1,396	0	0	9,426	43,509
Obligaciones con bancos y entidades de financiamiento	62,275	53,558	94,285	49,518	29,046	7,774	5,231	20,731	322,418	316,595
Otras cuentas por pagar	12,595	7,190	10,389	7,988	2,547	1,392	1,184	1,642	44,929	127,859
Previsiones	9,615	3,808	8,414	7,837	2,476	596	348	311	33,405	66,345
Para activos contingentes	6	9	0	5	0	7	0	0	28	5,426
Genéricas Voluntarias	6,374	1,778	6,934	5,082	1,620	0	0	0	21,789	15,185
Genérica Cíclica	3,234	1,778	1,480	2,371	856	589	348	311	10,967	39,055
Para deshaucio y otras	0	242	0	379	0	0	0	0	621	6,680
Títulos de deuda en circulación	0	0	0	0	0	0	0	0	0	0
Obligaciones subordinadas	16,378	0	5,055	252	8	519	2,064	0	24,276	60,481
Obligaciones con empresas con participación estatal	720	16,516	961	14,641	0	0	0	0	32,837	86,339
<b>PATRIMONIO</b>	<b>36,111</b>	<b>55,048</b>	<b>38,888</b>	<b>39,099</b>	<b>10,384</b>	<b>8,813</b>	<b>6,716</b>	<b>8,967</b>	<b>204,027</b>	<b>595,944</b>
Capital social	25,694	45,309	23,603	28,259	8,639	7,486	5,530	1,440	145,961	360,694
Aportes no capitalizados	242	528	3,050	745	533	68	1,233	867	7,266	24,671
Ajustes al patrimonio	0	0	0	0	0	0	0	0	0	0
Reservas	6,306	5,802	9,800	1,650	624	484	0	3,270	27,937	176,766
Resultados acumulados	3,869	3,409	2,435	8,446	587	775	-47	3,391	22,864	33,813
<b>CUENTAS CONTINGENTES</b>	<b>1,051</b>	<b>3,113</b>	<b>5</b>	<b>3,439</b>	<b>0</b>	<b>7,848</b>	<b>15</b>	<b>0</b>	<b>15,470</b>	<b>760,680</b>
<b>ESTADO DE RESULTADOS</b>										
+ Ingresos financieros	23,935	21,818	20,290	19,239	7,233	3,334	3,461	1,978	101,287	111,101
- Gastos financieros	-5,181	-5,758	-4,881	-3,765	-1,692	-578	-1,330	-470	-23,654	-30,508
<b>RESULTADO FINANCIERO BRUTO</b>	<b>18,754</b>	<b>16,060</b>	<b>15,409</b>	<b>15,474</b>	<b>5,541</b>	<b>2,756</b>	<b>2,131</b>	<b>1,508</b>	<b>77,633</b>	<b>80,593</b>
+ Otros ingresos operativos	1,159	3,352	1,997	3,100	537	408	694	97	11,345	82,012
- Otros gastos operativos	-662	-1,854	-82	-190	-253	-147	-173	-47	-3,408	-30,066
<b>RESULTADO DE OPERACIÓN BRUTO</b>	<b>19,251</b>	<b>17,558</b>	<b>17,324</b>	<b>18,384</b>	<b>5,825</b>	<b>3,016</b>	<b>2,653</b>	<b>1,559</b>	<b>85,570</b>	<b>132,538</b>
+ Recuperación de activos financieros	4,020	3,107	1,763	521	414	117	1,352	127	11,422	50,370
- Cargos por incobrabilidad	-4,633	-4,548	-4,204	-2,490	-1,710	-469	-1,503	-219	-19,775	-60,348
<b>RESULTADO DE OPERACION DESPUES DE INCOBRABLES</b>	<b>18,639</b>	<b>16,118</b>	<b>14,884</b>	<b>16,415</b>	<b>4,530</b>	<b>2,664</b>	<b>2,502</b>	<b>1,467</b>	<b>77,217</b>	<b>122,560</b>
- Gastos de administración	-13,917	-12,705	-11,949	-13,787	-3,795	-2,291	-2,386	-1,369	-62,200	-87,572
<b>RESULTADO DE OPERACIÓN NETO</b>	<b>4,721</b>	<b>3,412</b>	<b>2,935</b>	<b>2,629</b>	<b>734</b>	<b>374</b>	<b>116</b>	<b>97</b>	<b>15,018</b>	<b>34,988</b>
+/- Ajuste por diferencia de cambio y mantenimiento de valor	-1	-4	1	0	0	4	0	0	1	-15
<b>RESULTADO DESPUES DE AJUSTE POR DIF. DE CAMBIO Y MANT. DE VAL.</b>	<b>4,720</b>	<b>3,409</b>	<b>2,935</b>	<b>2,629</b>	<b>734</b>	<b>378</b>	<b>116</b>	<b>97</b>	<b>15,018</b>	<b>34,973</b>
+/- Resultado extraordinario	0	0	0	0	0	0	0	2	2	569
<b>RESULTADO NETO ANTES DE AJUSTES DE GESTIONES ANTERIORES</b>	<b>4,720</b>	<b>3,409</b>	<b>2,935</b>	<b>2,629</b>	<b>734</b>	<b>378</b>	<b>116</b>	<b>99</b>	<b>15,020</b>	<b>35,542</b>
+/- Resultado de ejercicios anteriores	0	0	0	6	-11	-11	-21	-11	-48	609
<b>RESULTADO ANTES DE IMPUESTOS Y AJUSTE CONT. POR INFLACION</b>	<b>4,720</b>	<b>3,409</b>	<b>2,935</b>	<b>2,635</b>	<b>723</b>	<b>367</b>	<b>95</b>	<b>88</b>	<b>14,971</b>	<b>36,152</b>
+/- Ajuste por inflación	0	0	0	0	0	-0	0	0	-0	0
<b>RESULTADO ANTES DE IMPUESTOS</b>	<b>4,720</b>	<b>3,409</b>	<b>2,935</b>	<b>2,635</b>	<b>723</b>	<b>367</b>	<b>95</b>	<b>88</b>	<b>14,971</b>	<b>36,152</b>
- IUE	-851	0	-500	0	-136	0	0	0	-1,487	-1,875
<b>RESULTADO NETO DE LA GESTION</b>	<b>3,869</b>	<b>3,409</b>	<b>2,435</b>	<b>2,635</b>	<b>587</b>	<b>367</b>	<b>95</b>	<b>88</b>	<b>13,484</b>	<b>34,277</b>

(1) En Bancos no se incluye a BANCOSOL ni a BANCO LOS ANDES PROCREDIT por ser ambas entidades especializadas en microfinanzas. La información tiene como fuente ASOBAN.

Por efecto de las últimas disposiciones de la ASFI respecto a la forma contable del Ajuste Global al Patrimonio en base a la UFV y constitución de Previsiones Cíclicas para la totalidad de la Cartera y Específicas para Cartera calificada A en ME, nuestras entidades registran importantes disminuciones en sus Resultados Netos de la Gestión, pero se ven fortalecidas en los rubros de Previsiones y Reservas Patrimoniales.

# INDICADORES AL 30/04/2010

INDICADORES / ENTIDAD	BANCOSOL	BANCO LOS ANDES	FIE	PRODEM	ECO FUTURO	FORTALEZA	FASSIL	AGRO CAPITAL	TOTAL ASOFIN	BANCOS (1)
<b>ESTRUCTURA DE ACTIVOS</b>	<b>100.00%</b>	<b>100.00%</b>	<b>100.00%</b>	<b>100.00%</b>	<b>100.00%</b>	<b>100.00%</b>	<b>100.00%</b>	<b>100.00%</b>	<b>100.00%</b>	<b>100.00%</b>
(Disponibilidades + Inversiones temporarias) / Total activo	23.51%	24.68%	19.70%	27.76%	20.76%	17.55%	45.22%	13.45%	24.48%	50.14%
Cartera / Total activo	73.11%	67.99%	77.75%	68.09%	76.83%	74.06%	49.79%	77.85%	70.92%	44.98%
Otras cuentas por cobrar / Total activo	0.58%	1.08%	0.58%	0.77%	0.32%	1.78%	1.39%	0.29%	0.80%	0.48%
Bienes realizables/ Total activo	0.00%	0.01%	0.00%	0.00%	0.00%	0.00%	0.00%	0.01%	0.00%	0.08%
Inversiones permanentes / Total activo	0.11%	3.65%	0.16%	0.32%	0.03%	2.68%	1.15%	2.44%	1.18%	2.16%
Bienes de uso / Total activo	2.07%	2.15%	1.42%	1.78%	1.74%	3.65%	1.51%	5.22%	1.96%	1.85%
Otros activos / Total activo	0.61%	0.43%	0.38%	1.28%	0.32%	0.28%	0.94%	0.76%	0.65%	0.31%
<b>RESULTADOS INGRESOS Y GASTOS (anualizados)</b>										
Resultado neto / (Activo + contingente) promedio - ROA	2.36%	1.85%	1.80%	1.73%	1.45%	1.39%	0.31%	0.83%	1.81%	1.25%
Resultado neto / Activo promedio	2.36%	1.86%	1.80%	1.74%	1.45%	1.53%	0.31%	0.83%	1.82%	1.37%
Resultado neto / Patrimonio promedio - ROE	31.73%	18.28%	19.19%	20.98%	17.11%	12.61%	4.69%	2.95%	20.00%	17.14%
Ingresos financieros / (Activo + contingente) promedio	14.58%	11.82%	14.97%	12.63%	17.84%	12.63%	11.18%	18.69%	13.59%	4.04%
Ingresos financieros / Cartera bruta promedio	19.94%	17.70%	18.97%	18.95%	23.02%	17.86%	22.05%	22.98%	19.25%	9.77%
Ingresos por cartera / Cartera bruta promedio (6)	19.68%	17.56%	18.85%	18.84%	22.96%	17.36%	20.23%	22.88%	19.04%	7.28%
Gasto neto por incobrabilidad / Cartera bruta promedio	0.51%	1.17%	2.28%	1.94%	4.12%	1.89%	0.96%	1.07%	1.59%	0.88%
Otros ingresos operativos / Cartera bruta promedio	0.97%	2.72%	1.87%	3.05%	1.71%	2.18%	4.42%	1.13%	2.16%	7.21%
Gastos financieros / Pasivos con costo promedio (4)	3.61%	3.60%	4.25%	2.84%	4.77%	2.85%	4.67%	6.90%	3.68%	1.37%
Gastos de captaciones / Captaciones promedio (7)	2.98%	3.48%	3.14%	2.45%	3.67%	2.57%	4.88%	N/A%	3.14%	1.81%
<b>GASTOS ADMINISTRATIVOS (anualizados)</b>										
Gastos de administración / Cartera bruta promedio	11.59%	10.31%	11.17%	13.58%	12.08%	12.27%	15.20%	15.91%	11.82%	7.70%
Gastos de administración / (Activo +Contingente) promedio	8.48%	6.88%	8.82%	9.05%	9.36%	8.68%	7.71%	12.94%	8.35%	3.18%
Gastos de administración / Total gastos	55.13%	51.09%	55.28%	68.14%	50.03%	65.81%	44.26%	65.04%	56.28%	41.63%
Gastos de personal / Total gastos de administración	51.24%	51.05%	61.62%	56.94%	53.50%	57.80%	50.96%	54.56%	54.90%	42.15%
Depreciación y amortizaciones / Total gastos de administración	5.56%	9.84%	2.72%	8.32%	6.08%	5.43%	8.77%	6.19%	6.67%	6.54%
Otros gastos administración / Total gastos de administración	43.20%	39.11%	35.65%	34.74%	40.42%	36.77%	40.27%	39.25%	38.43%	51.31%
(Gastos adm+IUE)/(ing.financieros+Otros ing.operativos(541,542 y 545))	59.00%	53.08%	56.15%	61.76%	50.60%	61.43%	57.51%	58.25%	57.14%	51.71%
<b>CALIDAD DE LA CARTERA DE CREDITOS</b>										
Cartera vigente / Cartera bruta	98.82%	98.91%	99.02%	98.84%	97.99%	96.68%	99.69%	97.89%	98.77%	95.83%
Cartera vencida / Cartera bruta	0.82%	0.83%	0.68%	0.94%	1.57%	0.80%	0.31%	0.41%	0.84%	0.42%
Cartera en ejecución / Cartera bruta	0.36%	0.26%	0.31%	0.22%	0.44%	2.52%	0.00%	1.70%	0.39%	3.76%
Productos devengados por cobrar cartera/ Cartera bruta	1.23%	1.21%	1.05%	1.69%	2.18%	1.33%	1.32%	1.60%	1.35%	0.76%
Cartera en mora según balance (9) / Cartera bruta	1.18%	1.09%	0.98%	1.16%	2.01%	3.32%	0.31%	2.11%	1.23%	4.17%
(Cartera en mora + Bienes realizables) / Cartera bruta	1.18%	1.10%	0.98%	1.16%	2.01%	3.32%	0.31%	2.12%	1.23%	4.33%
Cartera+contingente con calificaciónA / (Cartera bruta+Contingente)	98.24%	95.03%	98.56%	97.84%	96.35%	93.40%	99.17%	96.49%	97.19%	91.3%
Cartera+contingente con calificaciónB / (Cartera bruta+Contingente)	0.37%	2.66%	0.36%	0.89%	1.56%	3.39%	0.52%	1.05%	1.20%	2.95%
Cartera+contingente con calificaciónC / (Cartera bruta+Contingente)	0.00%	0.63%	0.00%	0.00%	0.00%	0.38%	0.00%	0.16%	0.16%	0.60%
Cartera+contingente con calificaciónD / (Cartera bruta+Contingente)	0.24%	0.29%	0.11%	0.27%	0.37%	0.45%	0.17%	0.27%	0.25%	0.44%
Cartera+contingente con calificaciónE / (Cartera bruta+Contingente)	0.00%	0.31%	0.00%	0.00%	0.00%	0.08%	0.00%	0.30%	0.08%	0.42%
Cartera+contingente con calificaciónF / (Cartera bruta+Contingente)	0.14%	0.38%	0.09%	0.16%	0.25%	0.27%	0.14%	0.21%	0.20%	1.51%
Cartera+contingente con calificaciónG / (Cartera bruta+Contingente)	0.00%	0.00%	0.00%	0.00%	0.00%	0.05%	0.00%	0.00%	0.00%	0.74%
Cartera+contingente con calificaciónH / (Cartera bruta+Contingente)	1.01%	0.70%	0.87%	0.83%	1.46%	1.99%	0.01%	1.52%	0.92%	1.95%
Cartera reprogramada / Cartera bruta	0.08%	1.53%	0.40%	0.43%	1.07%	1.22%	0.62%	0.69%	0.67%	6.32%
Cartera reprogramada en mora / Cartera reprogramada	9.11%	7.26%	17.92%	15.64%	18.88%	23.11%	0.51%	21.54%	11.79%	29.67%
N° de clientes en mora / Total clientes de crédito	2.76%	3.67%	2.87%	2.96%	4.35%	4.99%	0.52%	6.26%	3.22%	S/D
N° clientes reprogramados / Total clientes de crédito	0.09%	1.69%	0.35%	0.45%	1.41%	0.80%	0.40%	0.22%	0.61%	S/D
<b>SOLVENCIA</b>										
Previsión constituida (2) / Cartera en mora según balance	481.90%	282.03%	617.18%	355.70%	313.41%	146.17%	721.98%	350.80%	389.63%	169.15%
Previsión constituida (2) / Cartera D, E, F, G y H	406.03%	181.77%	562.07%	323.52%	302.17%	151.10%	700.89%	322.23%	327.13%	S/D
Previsión constituida (2) / Previsión requerida según entidad	268.07%	145.90%	207.71%	241.00%	221.42%	148.59%	245.59%	228.74%	211.24%	S/D
Previsión constituida (2) / Patrimonio	58.24%	20.81%	51.63%	33.26%	58.53%	31.79%	17.38%	21.31%	38.00%	41.60%
Previsión constituida (2) / Cartera bruta	5.67%	3.08%	6.07%	4.14%	6.29%	4.85%	2.22%	7.40%	4.78%	7.06%
Previsión constituida (8) / Cartera bruta	3.95%	2.60%	3.97%	2.52%	4.62%	4.85%	2.22%	7.40%	3.44%	6.63%
Patrimonio / Total activo	7.25%	10.16%	9.37%	8.49%	8.39%	11.58%	6.38%	28.33%	9.06%	8.00%
Coefficiente de adecuación patrimonial (puro)	13.06%	13.55%	14.04%	10.85%	11.28%	11.73%	12.87%	18.93%	12.88%	S/D
Cartera en mora neta(3) / Patrimonio	-46.16%	-13.43%	-43.26%	-23.91%	-39.86%	-10.04%	-14.97%	-15.24%	-28.24%	-17.01%
Bienes realizables / Patrimonio	0.00%	0.07%	0.00%	0.00%	0.01%	0.02%	0.00%	0.02%	0.02%	0.94%
<b>LIQUIDEZ</b>										
Disponibilidades/ Obligaciones con el público	15.45%	14.72%	18.40%	27.64%	9.87%	17.67%	40.62%	N/A	19.76%	27.03%
(Disponibilidades + Inversiones temporarias) / Obligaciones con el público	32.50%	31.74%	32.09%	36.24%	32.41%	24.02%	53.05%	N/A	34.17%	59.87%
(Disponibilidades +Inversiones temporarias) / Pasivo	25.35%	27.47%	21.74%	30.33%	22.67%	19.85%	48.30%	18.76%	26.92%	54.50%
(Disponibilidades+Inversiones temporarias) / Pasivo con el público a la vista y en caja de ahorros	77.76%	96.98%	69.61%	80.47%	82.35%	68.44%	199.63%	N/A	86.24%	93.11%
<b>OTROS DATOS</b>										
Saldo de cuentas castigadas (5) ( en miles de \$US)	16,248	12,445	3,957	7,095	6,193	1,368	1,475	1,554	50,335	389,409
Monto de cuentas castigadas el 2010 (5) (en miles de \$US)	210	494	403	27	301	-6	103	-26	1,506	-3,233
Monto de cuentas castigadas el 2009 (5) (en miles de \$US)	386	2,175	493	329	4,121	46	194	84	7,828	11,255
Monto de cuentas castigadas el 2008 (5) (en miles de \$US)	-17	621	290	457	475	118	-71	21	1,894	S/D
Monto de cuentas castigadas el 2007 (5) (en miles de \$US)	3,178	141	251	1,116	443	71	-27	32	5,207	S/D
Monto de cuentas castigadas el 2006 (5) (en miles de \$US)	-828	1,037	214	606	191	121	-172	70	1,239	32,411
Saldo de crédito promedio por cliente (en \$US)	2,767	4,133	2,529	2,975	2,211	5,396	3,268	1,167	2,930	S/D
Número de oficinas fijas urbanas	47	56	70	40	31	13	23	8	288	S/D
Número de oficinas fijas rurales	7	6	23	62	29	2	2	9	140	S/D
Número de cajas externas urbanas	72	11	16	28	3	2	14	0	146	S/D
Número de cajas externas rurales	2	1	2	8	0	0	0	0	13	S/D
Número de puntos de atención urbanos	0	0	0	0	0	11	0	0	11	S/D
Número de oficinas recaudadoras urbanas	6	0	23	23	0	0	0	0	52	S/D
Número de oficinas recaudadoras rurales	0	0	4	7	0	0	0	0	11	S/D
Número de empleados	1,455	1,444	1,672	1,847	629	305	481	213	8,046	S/D
Número de empleados en contacto con el cliente	1,116	1,050	1,176	1,286	472	129	327	149	5,705	S/D
Numero de cajeros automaticos propios	56	43	0	89	0	0	26	0	214	S/D

(1) En Bancos no se incluye a BANCOSOL ni a BANCO LOS ANDES PROCREDIT por ser ambas entidades especializadas en microfinanzas

(2) Previsión de cartera y contingente + previsión genérica voluntaria+previsión cíclica

(3) Cartera en mora s/balance - Prev.constituída (en miles de \$US)-16,668

(4) Obligaciones con el público + Obligaciones con bancos y entidades financieras + Obligaciones subordinadas+Obligaciones con empresas con participación estatal

(5) De la cartera de créditos

(6) y (7) Representan la tasa de interes activa y pasiva promedio, respectivamente

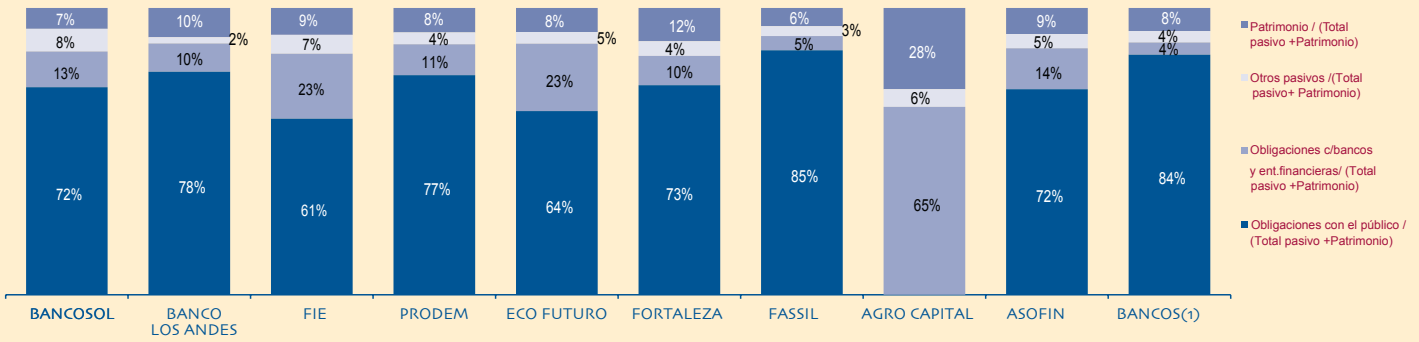
(8) Se excluye la previsión genérica voluntaria

(9) Mora según balance = cartera vencida + cartera en ejecución

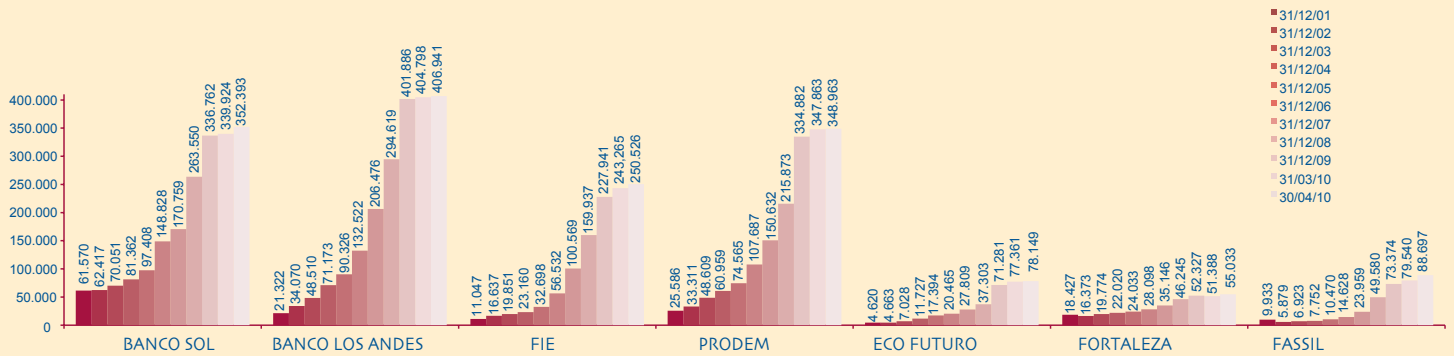
S/D Sin datos

N/A No Aplica

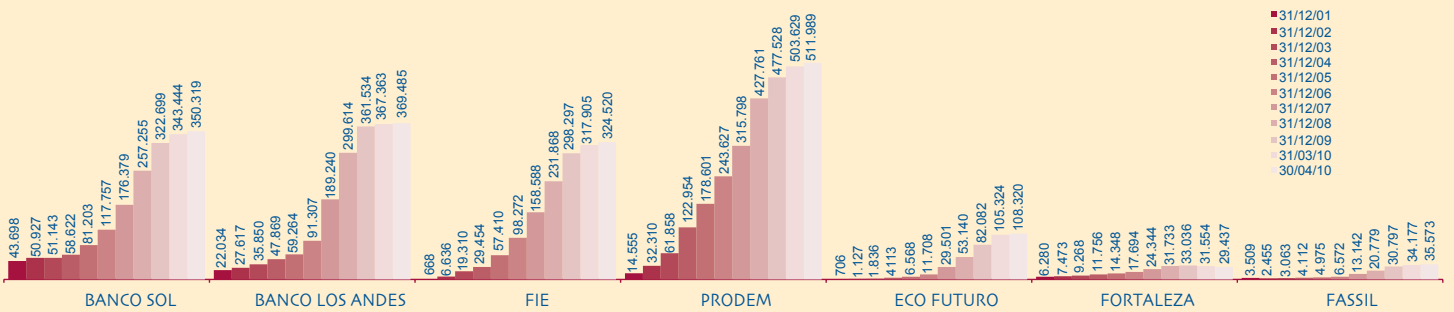
## ESTRUCTURA DE FINANCIAMIENTO AL 30/04/2010 (en %):



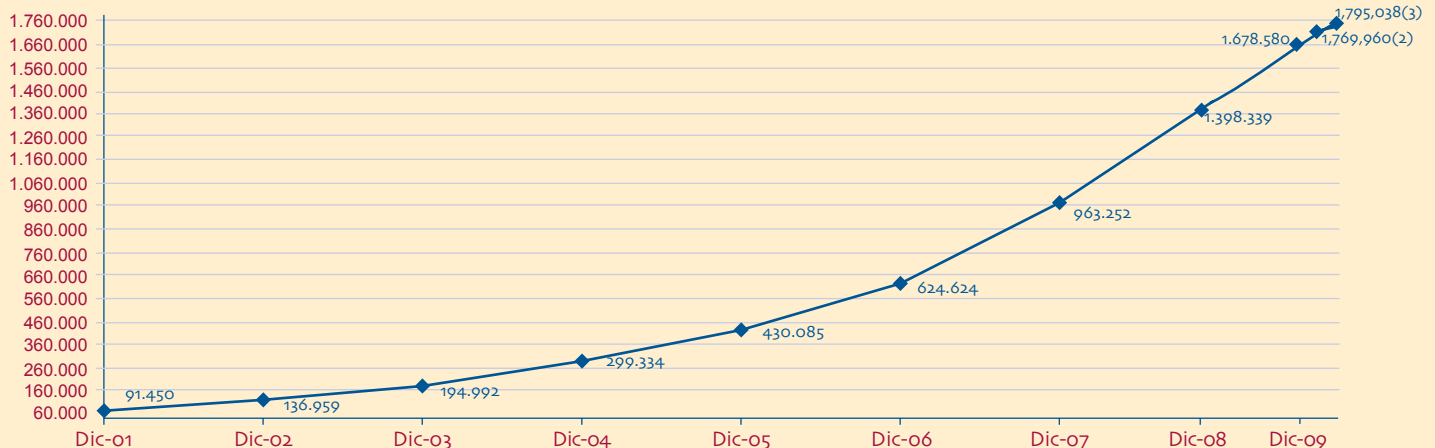
## CAPTACIONES DEL PUBLICO (en miles de \$US) (NO CONSIDERA LOS CARGOS FINANCIEROS POR PAGAR)



## EVOLUCION DEL NUMERO DE CAJAS DE AHORRO:



## NÚMERO DE CLIENTES CON DEPÓSITOS EN LAS ENTIDADES DE ASOFIN (CUENTAS DE AHORRO Y DPF)



(1) En Bancos no se incluye a BANCOSOL ni a BANCO LOS ANDES PROCREDIT por ser ambas entidades especializadas en microfinanzas.  
 (2) Marzo/10 (3) Abril/10

Tu  
**confianza**  
nos *motiva*



Esta entidad se encuentra bajo la regulación y supervisión de la Autoridad de Supervisión del Sistema Financiero (ASFI).

## **Centro de Atención al Cliente**

Nuestro nuevo Centro de Atención al Cliente nos permite tener un contacto continuo con nuestros clientes las 24 horas, los 365 días del año.

**Invertir, construir y  
crecer**  
para tu beneficio



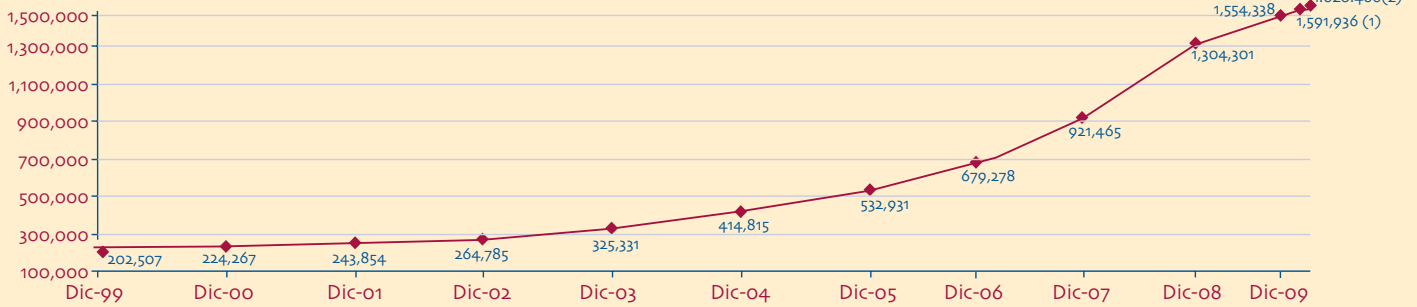
¡Consultas gratis al!  
**800-10-2255**  
Desde todo el país

[www.losandesprocredit.com.bo](http://www.losandesprocredit.com.bo)

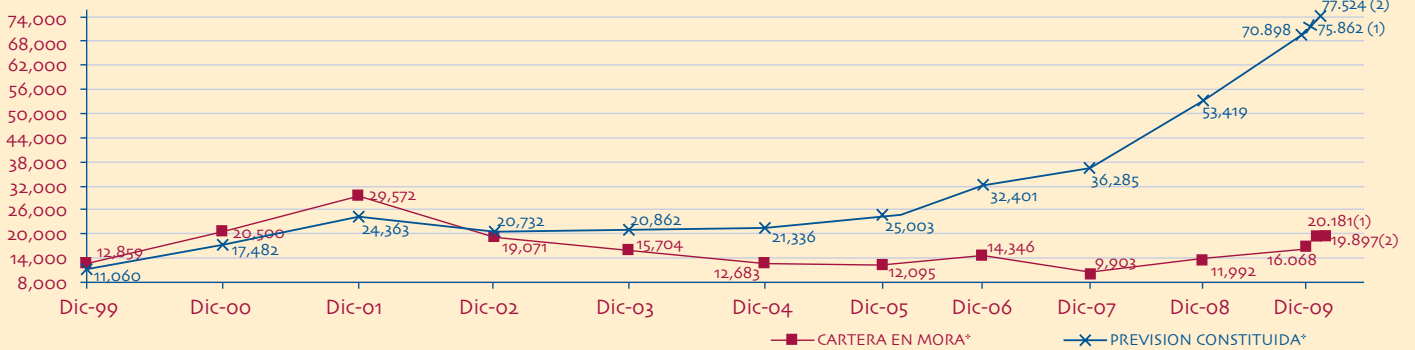


**Banco Los Andes ProCredit**

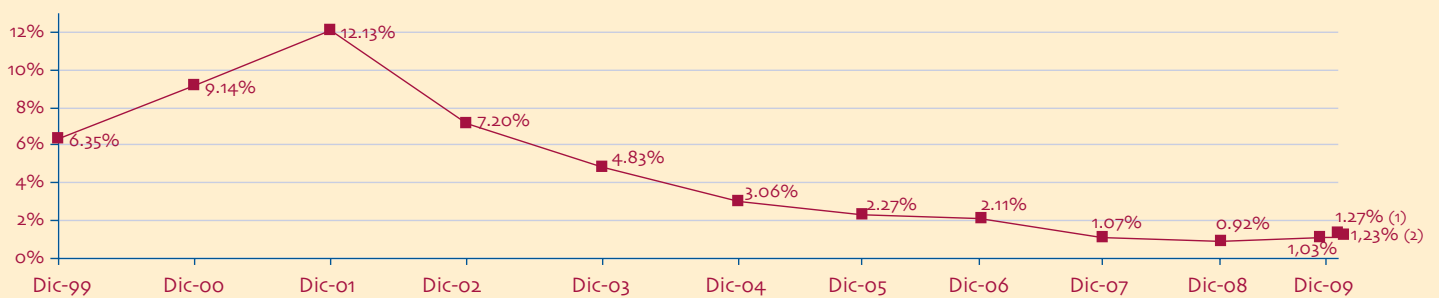
**CARTERA BRUTA (en miles de \$US):**



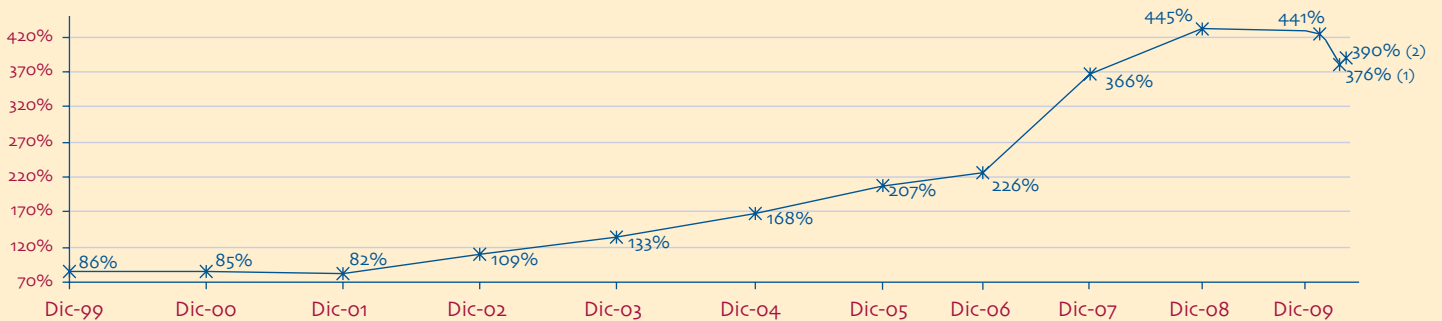
**CARTERA EN MORA Y PREVISION CONSTITUIDA (en miles de \$US):**



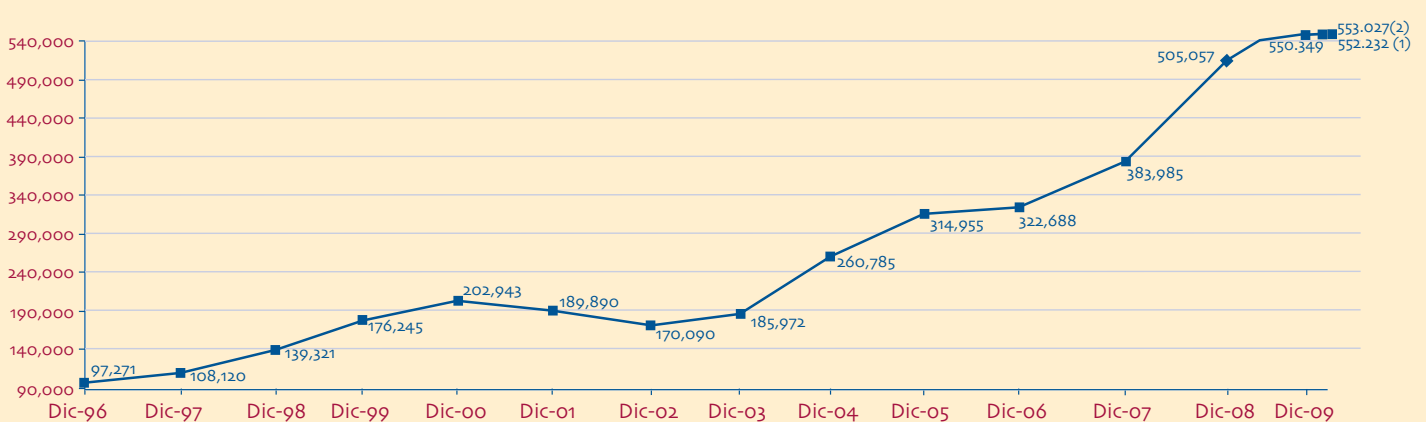
**CARTERA EN MORA/CARTERA BRUTA (en %):**



**PREVISION CONSTITUIDA/CARTERA EN MORA (en %):**



**NÚMERO DE CLIENTES DE CREDITO:**



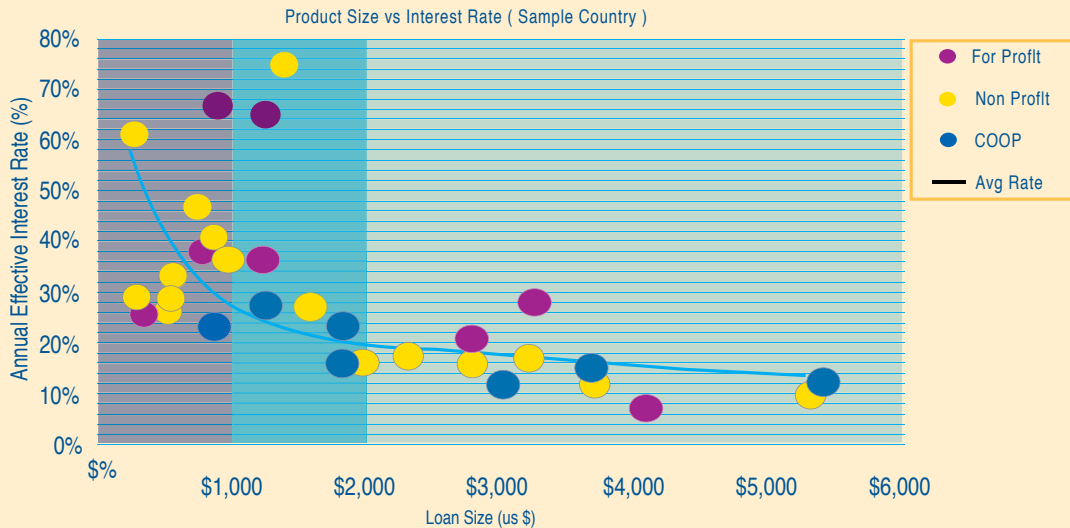
**NOTA:** Por aplicación de la norma, a partir de dic/2002 en la cartera en mora, se excluyen las operaciones con retrasos hasta 30 días.

(1) Marzo/10 (2) Abril/10



MFTransparency es una institución internacional creada para facilitar una comunicación transparente entre proveedores y consumidores de productos microcrediticios. MFTransparency recolecta información sobre los productos de crédito y sus precios de manera clara y coherente permitiendo que todos aquellos involucrados en las microfinanzas tengan acceso y conozcan el verdadero precio pagado por los clientes. A parte de reportar información sobre precios de los productos y servicios, MFTransparency tendrá un rol igualmente importante en el desarrollo y diseminación de material educativo claro y conciso que permitirá a los distintos actores de la industria entender mejor el concepto y funcionalidad de las tasas de interés y la forma cómo se asignan precios a los productos financieros.

MFTransparency desea contribuir a crear en cada país un mercado sano para los productos de microcrédito al proveer un valioso componente que es necesario para el funcionamiento del mercado y que, en la actualidad está virtualmente ausente en las microfinanzas: **una comunicación transparente y abierta acerca del verdadero costo del producto**. Al realizar esto, MFTransparency se constituirá en el espacio donde la industria de las microfinanzas podrá públicamente demostrar su compromiso con la transparencia, la integridad y la lucha contra la pobreza. Su objetivo primordial es proveer de información fundamentalmente necesaria para que un mercado tenga condiciones sanas.



Existen tres formas en las que las IMF pueden participar más activamente en la iniciativa de MFTransparency para promover la transparencia de los precios:

- 1. Aprobar a MFT.** Le invitamos a firmar nuestra declaración de apoyo, por la que se compromete a la transparencia en la fijación de precios y a la educación de los interesados en microfinanzas.
- 2. Participar en ó Patrocinar las Operaciones en los países.** Las IMF pueden participar activamente presentando sus datos cuando MFTransparency comience una iniciativa en su país. A través de la relación o apoyo financiero, usted puede patrocinar actividades de recopilación de datos en determinados países.
- 3. Socios para Desarrollar o Distribuir Materiales Educativos.** Se buscan socios para desarrollar materiales educativos, ya sea en forma de coautores de los materiales, permitiendo distribuir sus materiales, o siendo anfitrión de talleres de fijación y transparencia de precios con MFT.

**Chuck Waterfield**  
**CEO & Fundador**  
 chuck@mftransparency.org

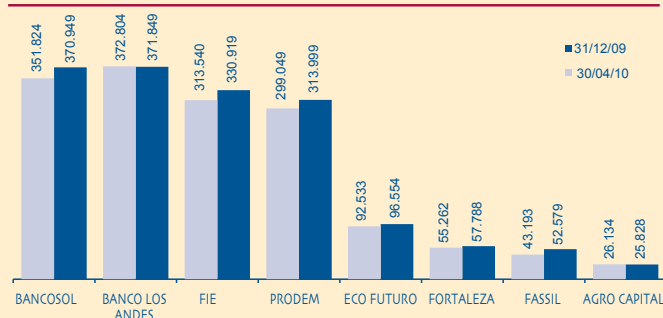
**Alexandra Fiorillo**  
**Vicepresidenta**  
 alex@mftransparency.org

**Tim Langeman**  
**Gerente de Website**  
 tim@mftransparency.org

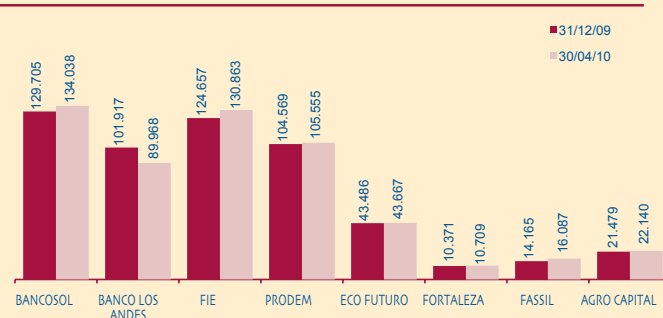
## Evolucion por Entidad (Cifras en miles de dolares)

ENTIDAD	CARTERA BRUTA			MORA SEGÚN BALANCE			PREVISION CONSTITUIDA			N° DE CLIENTES DE CREDITO		
	31/12/09	30/04/10	VARIACION	31/12/09	30/04/10	VARIACION	31/12/09	30/04/10	VARIACION	31/12/09	30/04/10	VARIACION
BANCOSOL	351.824	370.949	5,4%	3.678	4.364	18,7%	20.722	21.032	1,5%	129.705	134.038	3,3%
BANCO LOS ANDES	372.804	371.849	-0,3%	3.163	4.062	28,4%	10.456	11.455	9,6%	101.917	89.968	-11,7%
FIE	313.540	330.919	5,5%	2.876	3.253	13,1%	18.176	20.076	10,5%	124.657	130.863	5,0%
PRODEM	299.049	313.999	5,0%	2.610	3.655	40,0%	11.103	13.003	17,1%	104.569	105.555	0,9%
ECO FUTURO	92.533	96.554	4,3%	1.666	1.939	16,4%	5.079	6.078	19,7%	43.486	43.667	0,4%
FORTALEZA	55.262	57.788	4,6%	1.541	1.917	24,4%	2.450	2.802	14,3%	10.371	10.709	3,3%
FASSIL	43.193	52.579	21,7%	90	162	78,9%	1.115	1.167	4,7%	14.165	16.087	13,6%
AGRO CAPITAL	26.134	25.828	-1,2%	445	545	22,6%	1.796	1.911	6,4%	21.479	22.140	3,1%
TOTAL ASOFIN	1.554.338	1.620.466	4,3%	16.068	19.897	23,8%	70.898	77.524	9,3%	550.349	553.027	0,5%
BANCOS (1)	3.406.622	3.512.609	3,1%	138.954	146.560	5,5%	257.050	247.907	-3,6%	175.561	S/D	S/D

### Cartera Bruta (En miles de dólares)

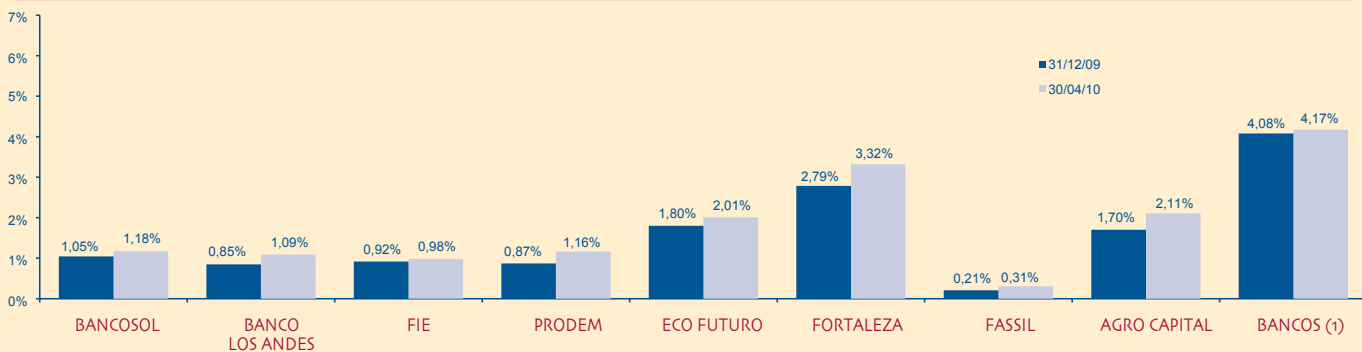


### Número de clientes de crédito

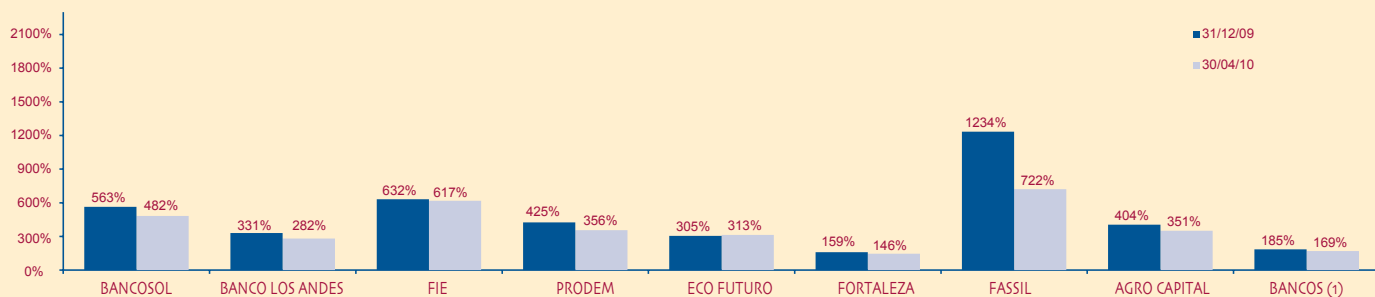


## EVOLUCIÓN POR ENTIDAD DE LOS PRINCIPALES INDICADORES, EN %

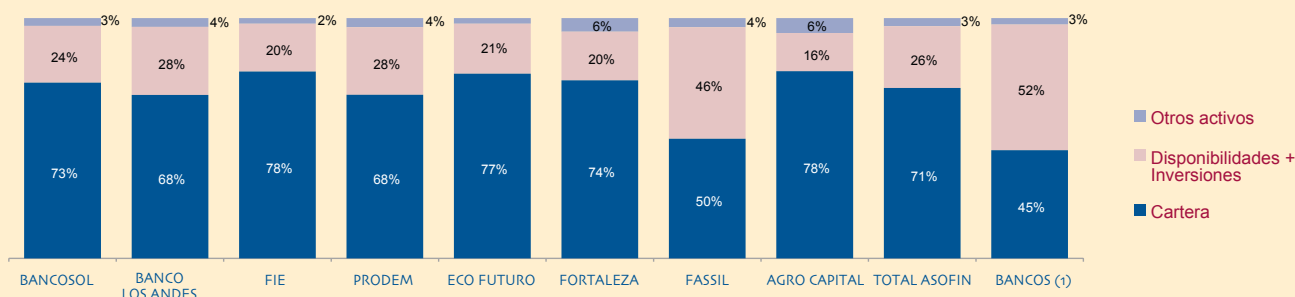
### Mora según balance / Cartera bruta (en %)



### Previsión Constituida / Mora según Balance (En %)



## ESTRUCTURA DE LOS PRINCIPALES RUBROS DEL ACTIVO AL 30/04/10



(1) En Bancos no se incluye BANCOSOL Y BANCO LOS ANDES PROCREDIT por ser ambas entidades especializadas en microfinanzas

Un nuevo banco.  
Tu mismo FIE.



**Crecemos contigo.**

Porque juntos hemos logrado realizar nuestros sueños, hoy nace tu **Banco FIE**. Un banco diferente, de pequeños emprendimientos y grandes logros, de sonrisas amplias y manos trabajadoras. Un banco diferente, pero tu mismo **FIE**, aquel que conoces de siempre.

 **Banco Fie**  
¡eres tú!

Con negocios que florecen,  
aportamos al desarrollo del país.



Créditos

para la Micro, Pequeña y  
Mediana Empresa

**AGRO  
CAPITAL**

*...cree en ti*